

Wiadomości Goczałkowickie

CZASOPISMO SAMORZĄDOWE GMINY GOCZAŁKOWICE-ZDRÓJ



Staw „Maciek Mały” czeka na dzierżawcę

Premie dla najlepszych uczniów

Od trzech lat po zakończeniu klasyfikacji najlepsi uczniowie otrzymują jednorazowe stypendia za wyniki w nauce. Ich wysokość zależy od typu szkoły. Gimnazjaliści otrzymują po 110 zł, uczniowie szkół podstawowych – 100 zł. Kwota jest

niewielka ale są to pierwsze „zarobione” własną pracą pieniądze. W lutym wypłacono je 14 uczniom Gimnazjum. Nie było stypendiów dla uczniów szkół podstawowych. Średnia ocen uprawniająca do stypendium: w Gimnazjum – co najmniej 5,0; w szkołach podstawowych – co najmniej 5,3.

Maria Ożarowska

Czas Wielkiego Postu

Jest wyjątkową i wymowną chwilą. Czas ten sprawia, że na nowo ludzie odczuwają ukryte gdzieś w głębi duszy przekonanie o tym, kim jest człowiek i w co się obróci. Jest to czas, gdy poszukuje się nowej więzi, nowego kontaktu, gdy można usłyszeć samego siebie.

Współczesny człowiek żyje w obawie i leku o sprawę ziemskie i doczesne, martwi się o dom, o zdrowie, o kasę. Ileż to wszystkim jest warte? Błogosławiony Rafał Kalinowski tak pisał: „Świat wszystkiego może nas pozbawić ale zostanie jedna kryjówka dla nikogo niedostępna: modlitwa; w niej da się streścić przeszłość, teraźniejszość i przyszłość, w postaci nadziei...”

Maria Ożarowska



„Szczęście w życiu składa się z drobniaków: chwil wyrażonych w geście sympatii, serdecznym komplementie, licznym okrucach przyjemnych myśli i uczuć, dobrych wspomnień z przeszłości oraz czasie związanym z muzyką i śpiewem”

Z okazji 60-tych Urodzin Pani Helenie Moroń

składamy najlepsze życzenia zdrowia,
błogosławieństwa Bożego i wszelkiej pomyślności

*Członkowie Zespołu Folklorystycznego
„Goczałkowice-Zdrój”*

ANALIZA FUNKCJONOWANIA SZKÓŁ PODSTAWOWYCH W GOCZAŁKOWICACH-ZDROJU

W ostatnich dniach pojawiło się wiele różnych informacji dotyczących likwidacji Szkoły Podstawowej nr 2 im. Jana Pawła II. W związku z tym poniżej prezentujemy dotychczasowe działania Gminy w tym zakresie oraz wyniki przeprowadzonych analiz, obejmujących następującą problematykę:

- Stan bazy Oświatowej
- Organizacja szkół w roku 2007/2008
- Stan zatrudnienia
- Wydatki na oświatę z budżetu gminy w latach 2007/2008
- Analiza demograficzna
- Analiza stanu uczniów w SP1
- Analiza stanu uczniów w SP2
- Propozycje reorganizacji szkół podstawowych
- Funkcjonowanie oświaty w Gminie w ujęciu finansowym

W okresie od 22 stycznia odbyły się 3 spotkania Zespołu w rozszerzonym składzie. Ponadto członkowie Zespołu dokonali oględzin obu szkół podstawowych. W toku prac uzupełniano materiały o kolejne analizy. Dokonano wszechstronnej analizy

danych demograficznych oraz danych statystycznych. Sporządzono symulację organizacji szkoły podstawowej dla 18, 19 i 20 oddziałów (aktualnie liczba oddziałów w obu szkołach wynosi 22). Sporządzono również projekt podziału na oddziały w okresie do 2014. Wyliczono zmniejszenie kosztów utrzymania szkół podstawowych uwzględniając wyłącznie różnice w nakładach rzeczowych.

Maria Ożarowska

W NUMERZE

Premie dla najlepszych
- STR. 1, 16

Analiza funkcjonowania szkół
- STR. 1, 3 - 11

Z obrad Rady Gminy - STR. 2

Wiadomości Kulturalne
- STR. 12, 13

Jeden procent dla Pawełka
- STR. 13

Wiadomości Sportowe
- STR. 14

Ferie na basenie - STR. 15

Kącik Literacki
- STR. 16

Zwrot podatku akcyzowego
- STR. 16

Program ograniczenia niskiej emisji - STR. 16

Konkurs dla organizacji pozarządowych - STR. 17

Rak jelita grubego... wyleczony
- STR. 18

NIE dla alkoholu - STR. 18

Oferty pracy - STR. 19

Ogłoszenie OPS - STR. 19

Spółka Wodna - STR. 20

Ochrona bezdomnych zwierząt
- STR. 20

Ułatwianie startu młodym rolnikom - STR. 21

Komunikat Naczelnika Urzędu Skarbowego - STR. 21

Informator, ogłoszenia - STR. 22

XV Sesja Rady Gminy odbyła się 22.01.2008 roku

Sesję otworzyła i prowadziła Przewodnicząca Rady Gminy Pani Aleksandra Marzec.

Na wstępie radny Krzysztof Kleczka złożył wniosek formalny dotyczący wycofania z porządku obrad projektu uchwały w sprawie zamiaru likwidacji placówki oświatowej prowadzonej przez Gminę. Projekt uchwały wg oceny Radnego zawierał braki proceduralne. Wniosek został większością głosów odrzucony.

Radny Krzysztof Kleczka wniósł kolejny wniosek formalny o podjęcie uchwały w sprawie zamiaru likwidacji placówki oświatowej prowadzonej przez Gminę w trybie głosowania imiennego. Wniosek został większością głosów odrzucony.

Pani Przewodnicząca odczytała pisemną interpelację Radnej Anny Nikiel w sprawie możliwości rozważenia modernizacji części gruntu przy ul. Powstańców Śląskich oraz ul. Wiślnej. Interpelację przekazała Wójtowi Gminy.

Wójt Gminy przedstawił zebrany Radnym nowego Kierownika Gminnego Zespołu Oświaty, którym została Pani Marcela Baborska.

Na sesji podjęto uchwały w sprawach:

- a) regulaminu określającego:
- wysokość stawek oraz szczegółowe warunki przyznawania nauczycielom dodatków: za wysługę lat, motywacyjnego, funkcyjnego oraz za warunki pracy,
 - szczegółowe warunki obliczania i wypłacania wynagrodzenia za godziny nadwymiarowe oraz za godziny doraźnych zastępstw,
 - wysokość i warunki wypłacania nagród i innych świadczeń wynikających ze stosunku pracy, z wyłączeniem świadczeń z zakładowego funduszu świadczeń,
 - wysokość oraz szczegółowe

zasady przyznawania i wypłacania dodatku mieszkaniowego;

b) Planu dofinansowania form doskonalenia zawodowego nauczycieli na rok 2008;

c) Ustalenia maksymalnej kwoty dofinansowania opłat za kształcenie pobierane przez szkoły wyższe i zakłady kształcenia nauczycieli w 2008r. oraz specjalności i form kształcenia, na które dofinansowanie jest przyznawane;

d) W sprawie górnych stawek opłat z tytułu świadczenia usług usuwania odpadów komunalnych;

e) Ustalenia dopłat dla odbiorców usług kanalizacyjnych;

f) Zgody na wydzierżawienie nieruchomości położonych w Goczałkowicach-Zdroju.

Umowy dzierżaw zawarte na przedmiotowe nieruchomości będą kolejnymi umowami z dotychczasowymi dzierżawcami. Nieruchomości będą dzierżawione z przeznaczeniem na ustawienie koncentratora telefonicznego oraz do użytkowania rolniczego, na okres do trzech lat. Na sesji omawiano też projekt uchwały dotyczącej zamiaru likwidacji placówki oświatowej prowadzonej przez Gminę. Wójt przedstawił źródło problemu. W październiku 2007 r. został powołany Zespół ds. opracowa-

nia analizy funkcjonowania szkół w Gminie Goczałkowice-Zdrój.

Zespół przeprowadził analizę, która objęła następujące elementy:

1) diagnoza aktualnego stanu oświaty w Gminie Goczałkowice-Zdrój,

- kompleksowa ocena bazy dydaktyczno-wychowawczej gminnych szkół

- analiza danych demograficznych z terenu Gminy

- analiza potrzeb w zakresie oświaty w aspekcie realizacji Strategii

Zrównoważonego Rozwoju Gminy

2) analiza prawidłowości gospodarowania mieniem,

3) przestrzeganie przepisów dotyczących organizacji pracy szkół gminnych,

4) analiza wydatkowania środków budżetowych.

Rezultatem prac Zespołu jest projekt uchwały o zamiarze likwidacji Szkoły Podstawowej nr 2.

Podczas długiej i gorącej dyskusji nad projektem, w której udział wzięli również rodzice dzieci ze Szkoły Podstawowej nr 2, prezentowano różne, rozbieżne stanowiska co do zamiaru likwidacji szkoły. Zarówno zwolennicy jak i przeciwnicy projektu przedstawili liczne argumenty na poparcie swojego stanowiska. Wobec braku konsensusu, Wójt Gminy złożył wniosek w sprawie przesunięcia terminu rozpatrzenia projektu uchwały na następną sesję, aby jeszcze raz przeanalizować tą sprawę wraz z przedstawicielami Rady Rodziców z obydwu szkół podstawowych. Wniosek został przyjęty.

W swoim sprawozdaniu z pracy w okresie pomiędzy sesjami Wójt poinformował m.in., że w okresie od ostatniego posiedzenia Rady do

dziś:

- wybrano nowego Dyrektora Gminnego Ośrodka Kultury, którą została Pani Zofia Szoldra, nowy Dyrektor GOK-u pracę rozpocznie od 1.02.2008 r.,

- odbyło się spotkanie z firmą PaNova, firma przygotowuje dla Gminy plan zagospodarowania przestrzennego,

- wprowadzono w Urzędzie Gminy regulamin udzielania zamówień publicznych,

- odbyło się spotkanie z grupem pedagogicznym oraz Radą Rodziców z SP1 i SP2,

- wykonywana jest kanalizacja deszczowa i nawierzchnia przy ul. Krzyżanowskiego, Górnej, Poprzecznej oraz kanalizacja na ul. Bór I i Bór II,

- GOK oraz GOSiR zorganizowały program na ferie zimowe, aby dzieci mogły korzystać z różnych form wypoczynku np. wyjazdy do kina, na lodowisko itp.,

- odbyło się spotkanie z związkami zawodowym w celu opiniowania projektów uchwał.

Wiceprzewodniczący Rady Czesław Furczyk poinformował Radnych, że na stronie internetowej o adresie <http://www.bip.goczałkowiczdroj.pl/index.php?d=1480> będą umieszczane terminy Sesji Rady Gminy oraz posiedzeń Komisji Rady. Radny dodał, że nie ulegną zmianie powiadomienia zwyczajowe do tej pory przyjęte.

Omawiano również problem przerw w dostawie wody na Osiedlu Wodociągowym.

Zastępca Kierownika AZK wyjaśnił, że przerwy te były następstwem przepięcia na studni redukcyjnej. Problem został zażegnany.

Opracowała
Katarzyna Mizera

ANALIZA FUNKCJONOWANIA SZKÓŁ PODSTAWOWYCH W GOCZAŁKOWICACH-ZDROJU

Szkoła Podstawowa nr 1



Liczba uczniów ogółem - 360
Liczba oddziałów - 16

	Nr. Sali	Powierzchnia [m2]
Sale lekcyjne	7	51
	9	51
	10	51
	31	51
	32	51
	33	51
	34	51
	36	51
	26	51
	29	51
	28	51
	27	51
Sale małe	8/OP	93,2
	37	46,4
	DNN	32
	DNA	45,4
Sale dodatkowe	21	46,4
	35	23,8
	6	23,8
Pracownie komputerowe	I piętro	23,8
	II piętro	32,3
Sale gimnastyczne		177,5
biblioteka		54,3
stołówka		113
świetlica		35

rok szkolny	2007/2008
Liczebność poszczególnych oddziałów	kl. I - A (22 uczniów)
	kl. I - B (22 uczniów)
	kl. I - C (22 uczniów)
	kl. II - A (18 uczniów)
	kl. II - B (17 uczniów)
	kl. II - C (17 uczniów)
	kl. III - A (28 uczniów)
	kl. III - B (28 uczniów)
	kl. IV - A (20 uczniów)
	kl. IV - B (19 uczniów)
	kl. IV - C (20 uczniów)
	kl. IV - D (25 uczniów)
	kl. V - A (21 uczniów)
	kl. V - B (22 uczniów)
	kl. VI - A (29 uczniów)
	kl. VI - B (29 uczniów)

Wydatki z budżetu Gminy na oświatę w 2007r.

Subwencja oświatowa	3 512 447 zł
Na 1 ucznia	4 670 zł
Wydatki ogółem oświata w gminie	7 293 659 zł
W tym:	
SP1	2 103 470 zł dla 343 uczniów
SP2	936 460 zł dla 118 uczniów
Gimnazjum	2 041 788 zł dla 298 uczniów
Razem szkoły	5 081 718 zł
Dopłata z Budżetu	1 569 271 zł

Wydatki na 1 ucznia:		Wydatki na 1 oddział:	
SP1	6 132,5 zł	SP1	131 467 zł
SP2	7 936,1 zł	SP2	156 077 zł
Gimnazjum	6 851,6 zł	Gimnazjum	170 149 zł

Stan zatrudnienia

Nauczyciele pełnozatrudnieni	24 osoby
Nauczyciele niepełnozatrudnieni	7 osób
Bibliotekarka	1 osoba
Świetlica szkolna	2 osoby
Pedagog i Logopeda	2 osoby
Pracownicy obsługi	13 osób

DEMOGRAFIA GMINY

Rok urodzenia	Liczba uczniów
2002	60
2003	66
2004	63
2005	67
2006	64
2007	71

Szkoła Podstawowa nr 2 im. Jana Pawła II



Liczba uczniów ogółem - 108
Liczba oddziałów - 6

	Nr. Sali	Powierzchnia [m ²]
Sale lekcyjne	16	41,7
	3	53,3
	2	43,2
	4	42,3
	18	53
	17	48,3
Sale małe	29	31,5
	30	26,2
Sale dodatkowe	X	X
Pracownie komputerowe	1	41,7
Sale gimnastyczne	20	89,3
biblioteka	28	42,5
stołówka	Jadalnia I	21,2
	Jadalnia II	20,8
świetlica	19	42,8

Wydatki z budżetu Gminy na oświatę w 2008r.

Subwencja oświatowa	3 626 880 zł
Na 1 ucznia	4 823 zł
Wydatki ogółem oświata w gminie	7 384 523 zł
W tym:	
SP1	2 308 156 zł dla 360 uczniów
SP2	914 161 zł dla 108 uczniów
Gimnazjum	1 995 225 zł dla 303 uczniów
Razem szkoły	5 217 542 zł
Dopłata z Budżetu	1 590 662 zł

Wydatki na 1 ucznia:		Wydatki na 1 oddział:	
SP1	6 411,5 zł	SP1	144 259 zł
SP2	8 464,5 zł	SP2	152 360 zł
Gimnazjum	6 584,9 zł	Gimnazjum	166 268 zł

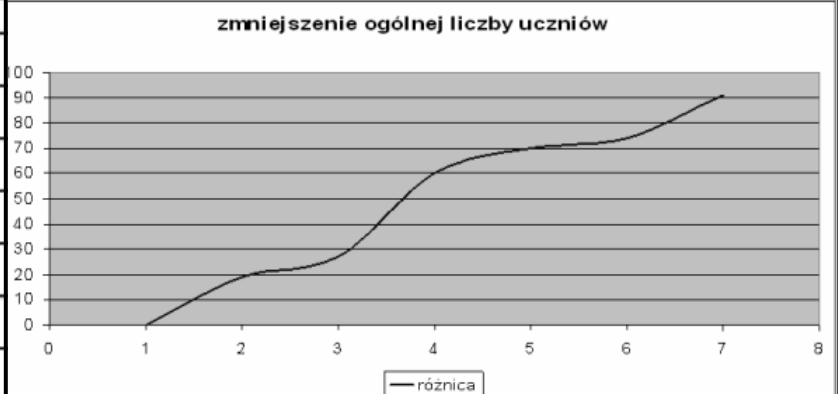
rok szkolny	2007/2008
Liczebność poszczególnych oddziałów	kl. I - (17 uczniów)
	kl. II - (16 uczniów)
	kl. III - (17 uczniów)
	kl. IV - (15 uczniów)
	kl. V - (25 uczniów)
	kl. VI - (18 uczniów)

Stan zatrudnienia

Nauczyciele pełnozatrudnieni	8 osób
Nauczyciele niepełnozatrudnieni	7 osób
Bibliotekarka i Pedagog	1 osoba
Świetlica szkolna	1 osoba
Pracownicy obsługi	5 osób

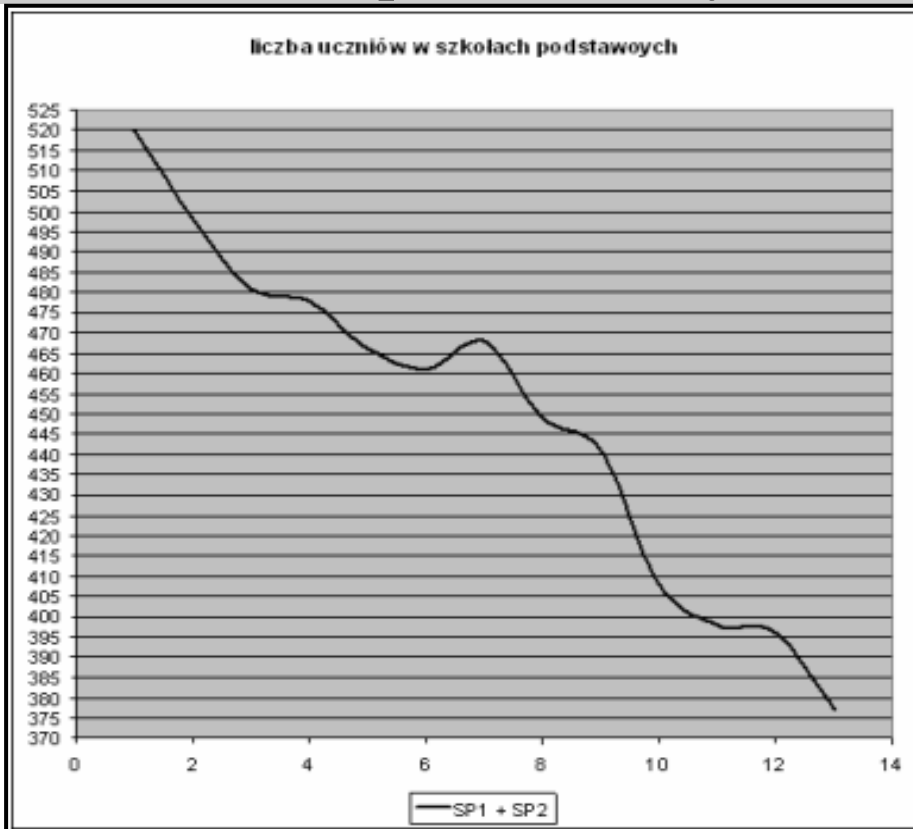
Zmniejszenie liczby uczniów w SP 2

rok szkolny	różnica	procenty
1 2007/2008	0	
2 2008/2009	19	4,10%
3 2009/2010	27	5,80%
4 2010/2011	60	12,80%
5 2011/2012	70	15,00%
6 2012/2013	74	15,80%
7 2013/2014	91	19,40%



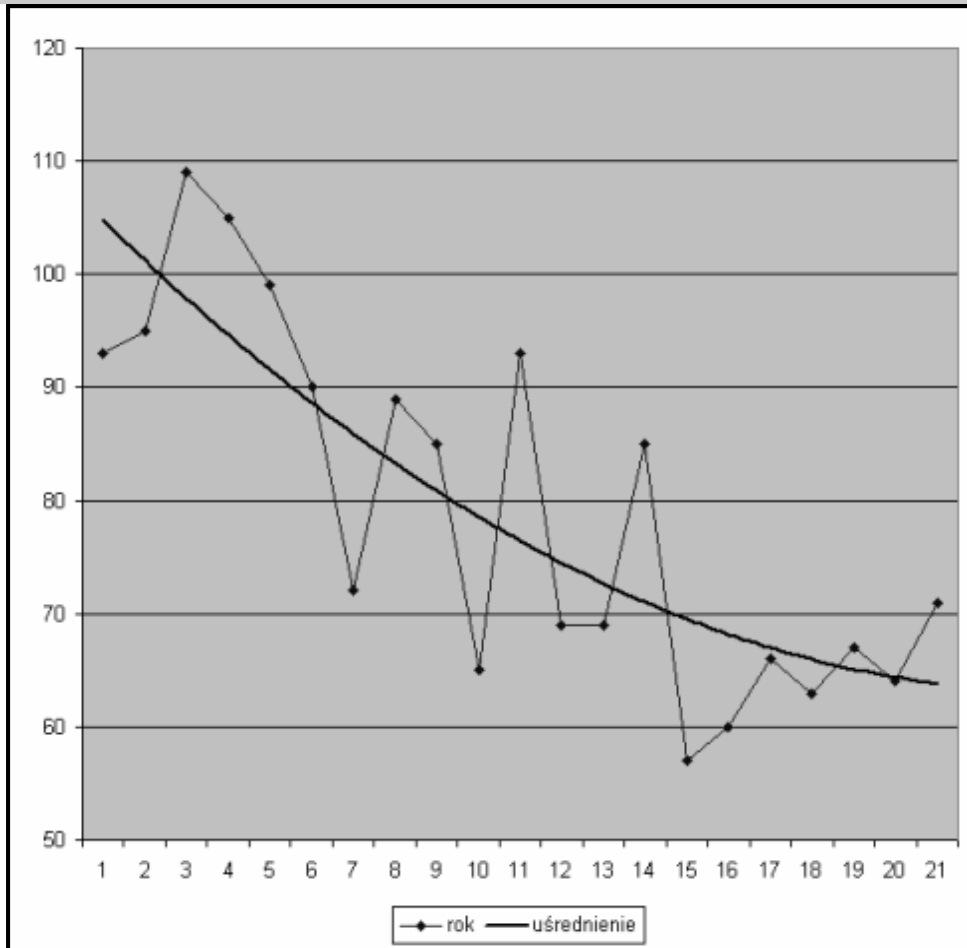
Liczba uczniów w szkołach podstawowych

	SP1 + SP2	rok szkolny
1	520	2001/2002
2	498	2002/2003
3	481	2003/2004
4	478	2004/2005
5	466	2005/2006
6	461	2006/2007
7	468	2007/2008
8	449	2008/2009
9	441	2009/2010
10	408	2010/2011
11	398	2011/2012
12	396	2012/2013
13	377	2013/2014



Urodzenia w Gminie Goczałkowice-Zdrój w latach 1987-2007

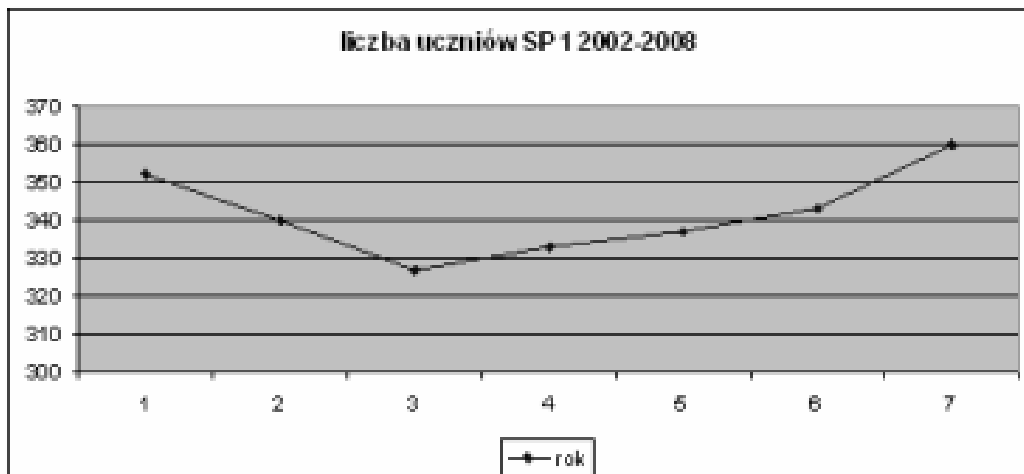
1	1987	93
2	1988	95
3	1989	109
4	1990	105
5	1991	99
6	1992	90
7	1993	72
8	1994	89
9	1995	85
10	1996	65
11	1997	93
12	1998	69
13	1999	69
14	2000	85
15	2001	57
16	2002	60
17	2003	66
18	2004	63
19	2005	67
20	2006	64
21	2007	71



Liczba uczniów w SP1 i SP2

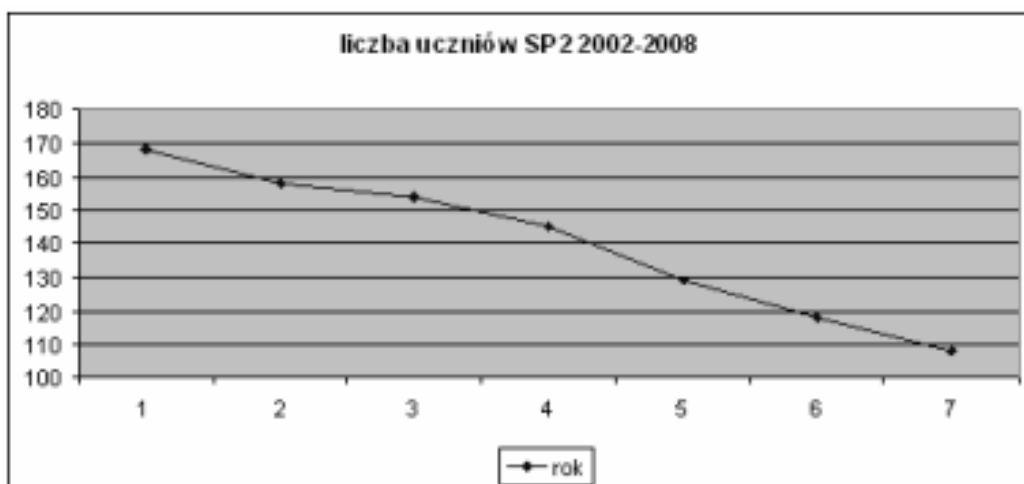
SP 1

	rok	uczniowie
1	2002	352
2	2003	340
3	2004	327
4	2005	333
5	2006	337
6	2007	343
7	2008	360



SP 2

	rok	uczniowie
1	2002	168
2	2003	158
3	2004	154
4	2005	145
5	2006	129
6	2007	118
7	2008	108



Analiza stanu uczniów w SP 1

Lp.	nazwa	rok 2002	rok 2003	rok 2004	rok 2005	rok 2006	rok 2007	rok 2008
1	SP1-liczba uczniów ogółem	352	340	327	333	337	343	360
2	SP1-liczba uczniów uczęszczających z obwodu szkoły	296	289	269	271	269	260	255
3	SP1-liczba uczniów z poza gminy	6	8	12	15	16	21	36

lp	nazwa	rok 2002	rok 2003	rok 2004	rok 2005	rok 2006	rok 2007	rok 2008
1	SP1-liczba uczniów ogółem	352	340	327	333	337	343	360
2	SP1-liczba uczniów wynikająca z obwodu szkoły	296	290	270	272	270	261	256

Analiza stanu uczniów w SP 2

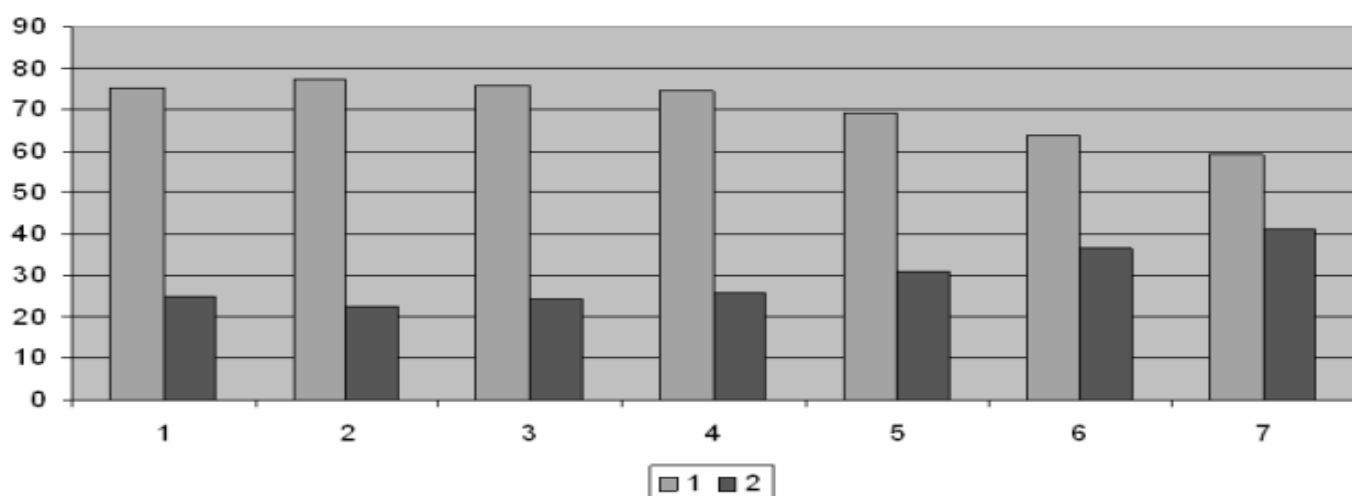
Lp.	nazwa	rok 2002	rok 2003	rok 2004	rok 2005	rok 2006	rok 2007	rok 2008
1	SP2-liczba uczniów ogółem	168	158	154	145	129	118	108
2	SP2-liczba uczniów uczęszczających z obwodu szkoły	157	147	144	136	116	108	99
3	SP2-liczba uczniów z poza gminy	10	10	9	8	12	9	8

ANALIZA FUNKCJONOWANIA SZKÓŁ PODSTAWOWYCH W GMINIE GOCZAŁKOWICE-ZDRÓJ

Lp.	nazwa	rok 2002	rok 2003	rok 2004	rok 2005	rok 2006	rok 2007	rok 2008
1	SP2-liczba uczniów ogółem	168	158	154	145	129	118	108
2	SP2-liczba uczniów wynikająca z obwodu szkoły	208	190	190	183	168	170	168

lp	nazwa	rok 2002	rok 2003	rok 2004	rok 2005	rok 2006	rok 2007	rok 2008
1	SP2-liczba uczniów wynikająca z podziału obwodów szkół	208	190	190	183	168	170	168
	% uczęszczających do SP2	75,12	77,37	75,79	74,32	69,05	63,53	58,93
2	SP1-liczba uczniów z obwodu SP2	52	43	46	47	52	62	69
	% uczęszczających do SP1	24,88	22,63	24,21	25,68	30,95	36,47	41,07

uczniowie z obwodu SP2



Propozycja reorganizacji SP1 + SP2

Docelowo szkoła 18 oddziałowa

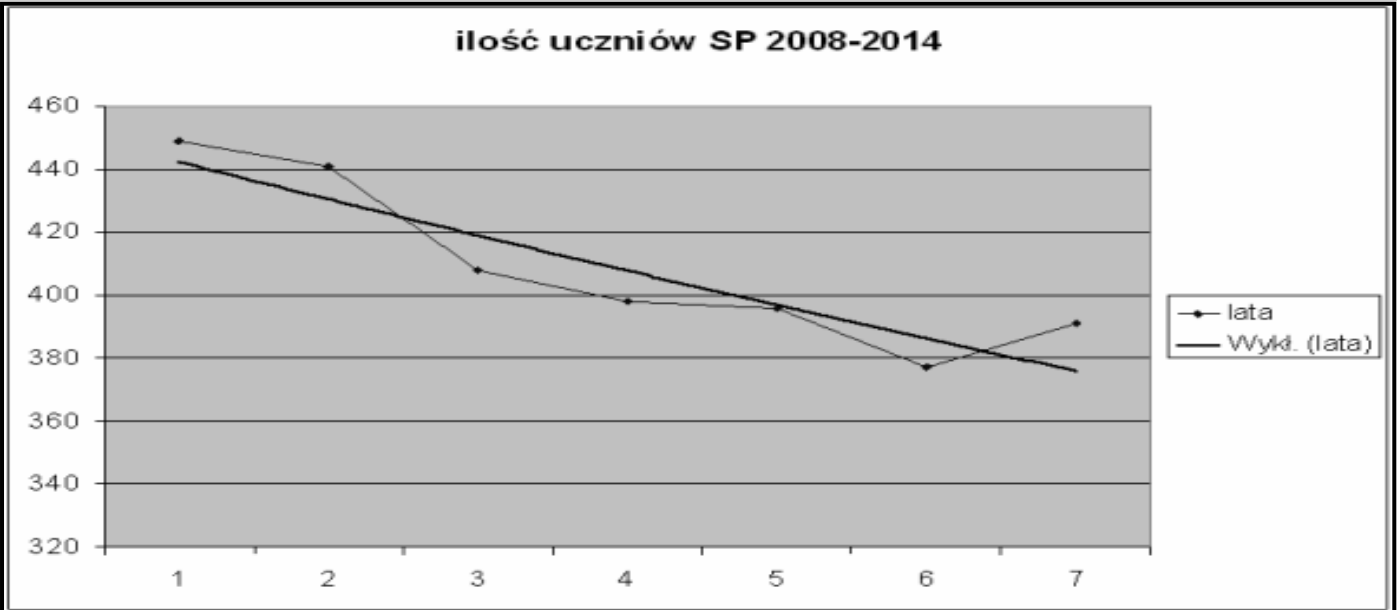
Liczba uczniów 2008/2009

449

Propozycja dla 19 oddziałów Liczebność poszczególnych oddziałów	kl. I - A (19 uczniów)
	kl. I - B (19 uczniów)
	kl. I - C (19 uczniów)
	kl. II - A (27 uczniów)
	kl. II - B (28 uczniów)
	kl. II - C (28 uczniów)
	kl. III - A (23 uczniów)
	kl. III - B (23 uczniów)
	kl. III - C (23 uczniów)
	kl. IV - A (24 uczniów)
	kl. IV - B (25 uczniów)
	kl. IV - C (24 uczniów)
	kl. V - A (24 uczniów)
	kl. V - B (25 uczniów)
	kl. V - C (25 uczniów)
	kl. V - D (25 uczniów)
	kl. VI - A (21 uczniów)
	kl. VI - B (22 uczniów)
kl. VI - C (25 uczniów)	

rok szkolny	2008/2009
Propozycja dla 20 oddziałów Liczebność poszczególnych oddziałów	kl. I - A (19 uczniów)
	kl. I - B (19 uczniów)
	kl. I - C (19 uczniów)
	kl. II - A (22 uczniów)
	kl. II - B (22 uczniów)
	kl. II - C (22 uczniów)
	kl. II - D (17 uczniów)
	kl. III - A (23 uczniów)
	kl. III - B (23 uczniów)
	kl. III - C (23 uczniów)
	kl. IV - A (24 uczniów)
	kl. IV - B (25 uczniów)
	kl. IV - C (24 uczniów)
	kl. V - A (24 uczniów)
	kl. V - B (25 uczniów)
	kl. V - C (25 uczniów)
	kl. V - D (25 uczniów)
	kl. VI - A (21 uczniów)
kl. VI - B (22 uczniów)	
kl. VI - C (25 uczniów)	

Reorganizacja szkół podstawowych



Organizacja szkół podstawowych w latach 2008 -2014 – wariant I

rok 1	wariant I	rok 2	
<p>Szkoła Podstawowa Rok szkolny 2008/2009 ilość uczniów 449, 20 oddziałów</p>	kl. I-A - ilość uczniów 19	<p>Szkoła Podstawowa Rok szkolny 2009/2010 ilość uczniów 441, 20 oddziałów</p>	kl. I-A - ilość uczniów 20
	kl. I-B - ilość uczniów 19		kl. I-B - ilość uczniów 20
	kl. I-C - ilość uczniów 19		kl. I-C - ilość uczniów 20
	kl. II-A - ilość uczniów 22		kl. II-A - ilość uczniów 19
	kl. II-B - ilość uczniów 22		kl. II-B - ilość uczniów 19
	kl. II-C - ilość uczniów 22		kl. II-C - ilość uczniów 19
	kl. II-D - ilość uczniów 17		kl. III-A - ilość uczniów 22
	kl. III-A - ilość uczniów 23		kl. III-B - ilość uczniów 22
	kl. III-B - ilość uczniów 23		kl. III-C - ilość uczniów 22
	kl. III-C - ilość uczniów 23		kl. III-D - ilość uczniów 17
	kl. IV-A - ilość uczniów 24		kl. IV-A - ilość uczniów 23
	kl. IV-B - ilość uczniów 25		kl. IV-B - ilość uczniów 23
	kl. IV-C - ilość uczniów 24		kl. IV-C - ilość uczniów 23
	kl. V-A - ilość uczniów 24		kl. V-A - ilość uczniów 24
kl. V-B - ilość uczniów 25	kl. V-B - ilość uczniów 25		
kl. V-C - ilość uczniów 25	kl. V-C - ilość uczniów 24		
kl. V-D - ilość uczniów 25	kl. VI-A - ilość uczniów 24		
kl. VI-A - ilość uczniów 21	kl. VI-B - ilość uczniów 25		
kl. VI-B - ilość uczniów 22	kl. VI-C - ilość uczniów 25		
kl. VI-C - ilość uczniów 25	kl. VI-D - ilość uczniów 25		
rok 3		rok 4	
<p>Szkoła Podstawowa Rok szkolny 20010/2011 ilość uczniów 408, 19 oddziałów</p>	kl. I-A - ilość uczniów 22	<p>Szkoła Podstawowa Rok szkolny 20011/2012 ilość uczniów 398, 19 oddziałów</p>	kl. I-A - ilość uczniów 21
	kl. I-B - ilość uczniów 22		kl. I-B - ilość uczniów 21
	kl. I-C - ilość uczniów 22		kl. I-C - ilość uczniów 21
	kl. II-A - ilość uczniów 20		kl. II-A - ilość uczniów 22
	kl. II-B - ilość uczniów 20		kl. II-B - ilość uczniów 22
	kl. II-C - ilość uczniów 20		kl. II-C - ilość uczniów 22
	kl. III-A - ilość uczniów 19		kl. III-A - ilość uczniów 20
	kl. III-B - ilość uczniów 19		kl. III-B - ilość uczniów 20
	kl. III-C - ilość uczniów 19		kl. III-C - ilość uczniów 20
	kl. IV-A - ilość uczniów 22		kl. IV-A - ilość uczniów 19
	kl. IV-B - ilość uczniów 22		kl. IV-B - ilość uczniów 19
	kl. IV-C - ilość uczniów 22		kl. IV-C - ilość uczniów 19
	kl. IV-D - ilość uczniów 17		kl. V-A - ilość uczniów 22
	kl. V-A - ilość uczniów 23		kl. V-B - ilość uczniów 22
kl. V-B - ilość uczniów 23	kl. V-C - ilość uczniów 22		
kl. V-C - ilość uczniów 23	kl. V-D - ilość uczniów 17		
kl. VI-A - ilość uczniów 24	kl. VI-A - ilość uczniów 23		
kl. VI-B - ilość uczniów 25	kl. VI-B - ilość uczniów 23		
kl. VI-C - ilość uczniów 24	kl. VI-C - ilość uczniów 23		

ANALIZA FUNKCJONOWANIA SZKÓŁ PODSTAWOWYCH W GMINIE GOCZAŁKOWICE-ZDRÓJ

rok 5	rok 6																																					
<p style="text-align: center;">Szkoła Podstawowa Rok szkolny 20012/2013 ilość uczniów 396, 19 oddziałów</p> <table border="1" style="width: 100%; border-collapse: collapse;"> <tr><td>kl. I-A - ilość uczniów 22</td></tr> <tr><td>kl. I-B - ilość uczniów 22</td></tr> <tr><td>kl. I-C - ilość uczniów 23</td></tr> <tr><td>kl. II-A - ilość uczniów 21</td></tr> <tr><td>kl. II-B - ilość uczniów 21</td></tr> <tr><td>kl. II-C - ilość uczniów 21</td></tr> <tr><td>kl. III-A - ilość uczniów 22</td></tr> <tr><td>kl. III-B - ilość uczniów 22</td></tr> <tr><td>kl. III-C - ilość uczniów 22</td></tr> <tr><td>kl. IV-A - ilość uczniów 20</td></tr> <tr><td>kl. IV-B - ilość uczniów 20</td></tr> <tr><td>kl. IV-C - ilość uczniów 20</td></tr> <tr><td>kl. V-A - ilość uczniów 19</td></tr> <tr><td>kl. V-B - ilość uczniów 19</td></tr> <tr><td>kl. V-C - ilość uczniów 19</td></tr> <tr><td>kl. VI-A - ilość uczniów 22</td></tr> <tr><td>kl. VI-B - ilość uczniów 22</td></tr> <tr><td>kl. VI-C - ilość uczniów 22</td></tr> <tr><td>kl. VI-D - ilość uczniów 17</td></tr> </table>	kl. I-A - ilość uczniów 22	kl. I-B - ilość uczniów 22	kl. I-C - ilość uczniów 23	kl. II-A - ilość uczniów 21	kl. II-B - ilość uczniów 21	kl. II-C - ilość uczniów 21	kl. III-A - ilość uczniów 22	kl. III-B - ilość uczniów 22	kl. III-C - ilość uczniów 22	kl. IV-A - ilość uczniów 20	kl. IV-B - ilość uczniów 20	kl. IV-C - ilość uczniów 20	kl. V-A - ilość uczniów 19	kl. V-B - ilość uczniów 19	kl. V-C - ilość uczniów 19	kl. VI-A - ilość uczniów 22	kl. VI-B - ilość uczniów 22	kl. VI-C - ilość uczniów 22	kl. VI-D - ilość uczniów 17	<p style="text-align: center;">Szkoła Podstawowa Rok szkolny 20013/2014 ilość uczniów 377, 18 oddziałów</p> <table border="1" style="width: 100%; border-collapse: collapse;"> <tr><td>kl. I-A - ilość uczniów 22</td></tr> <tr><td>kl. I-B - ilość uczniów 21</td></tr> <tr><td>kl. I-C - ilość uczniów 21</td></tr> <tr><td>kl. II-A - ilość uczniów 22</td></tr> <tr><td>kl. II-B - ilość uczniów 22</td></tr> <tr><td>kl. II-C - ilość uczniów 23</td></tr> <tr><td>kl. III-A - ilość uczniów 21</td></tr> <tr><td>kl. III-B - ilość uczniów 21</td></tr> <tr><td>kl. III-C - ilość uczniów 21</td></tr> <tr><td>kl. IV-A - ilość uczniów 22</td></tr> <tr><td>kl. IV-B - ilość uczniów 22</td></tr> <tr><td>kl. IV-C - ilość uczniów 22</td></tr> <tr><td>kl. V-A - ilość uczniów 20</td></tr> <tr><td>kl. V-B - ilość uczniów 20</td></tr> <tr><td>kl. V-C - ilość uczniów 20</td></tr> <tr><td>kl. VI-A - ilość uczniów 19</td></tr> <tr><td>kl. VI-B - ilość uczniów 19</td></tr> <tr><td>kl. VI-C - ilość uczniów 19</td></tr> </table>	kl. I-A - ilość uczniów 22	kl. I-B - ilość uczniów 21	kl. I-C - ilość uczniów 21	kl. II-A - ilość uczniów 22	kl. II-B - ilość uczniów 22	kl. II-C - ilość uczniów 23	kl. III-A - ilość uczniów 21	kl. III-B - ilość uczniów 21	kl. III-C - ilość uczniów 21	kl. IV-A - ilość uczniów 22	kl. IV-B - ilość uczniów 22	kl. IV-C - ilość uczniów 22	kl. V-A - ilość uczniów 20	kl. V-B - ilość uczniów 20	kl. V-C - ilość uczniów 20	kl. VI-A - ilość uczniów 19	kl. VI-B - ilość uczniów 19	kl. VI-C - ilość uczniów 19
kl. I-A - ilość uczniów 22																																						
kl. I-B - ilość uczniów 22																																						
kl. I-C - ilość uczniów 23																																						
kl. II-A - ilość uczniów 21																																						
kl. II-B - ilość uczniów 21																																						
kl. II-C - ilość uczniów 21																																						
kl. III-A - ilość uczniów 22																																						
kl. III-B - ilość uczniów 22																																						
kl. III-C - ilość uczniów 22																																						
kl. IV-A - ilość uczniów 20																																						
kl. IV-B - ilość uczniów 20																																						
kl. IV-C - ilość uczniów 20																																						
kl. V-A - ilość uczniów 19																																						
kl. V-B - ilość uczniów 19																																						
kl. V-C - ilość uczniów 19																																						
kl. VI-A - ilość uczniów 22																																						
kl. VI-B - ilość uczniów 22																																						
kl. VI-C - ilość uczniów 22																																						
kl. VI-D - ilość uczniów 17																																						
kl. I-A - ilość uczniów 22																																						
kl. I-B - ilość uczniów 21																																						
kl. I-C - ilość uczniów 21																																						
kl. II-A - ilość uczniów 22																																						
kl. II-B - ilość uczniów 22																																						
kl. II-C - ilość uczniów 23																																						
kl. III-A - ilość uczniów 21																																						
kl. III-B - ilość uczniów 21																																						
kl. III-C - ilość uczniów 21																																						
kl. IV-A - ilość uczniów 22																																						
kl. IV-B - ilość uczniów 22																																						
kl. IV-C - ilość uczniów 22																																						
kl. V-A - ilość uczniów 20																																						
kl. V-B - ilość uczniów 20																																						
kl. V-C - ilość uczniów 20																																						
kl. VI-A - ilość uczniów 19																																						
kl. VI-B - ilość uczniów 19																																						
kl. VI-C - ilość uczniów 19																																						

Uwaga: Szare pola oznaczają klasy łączone

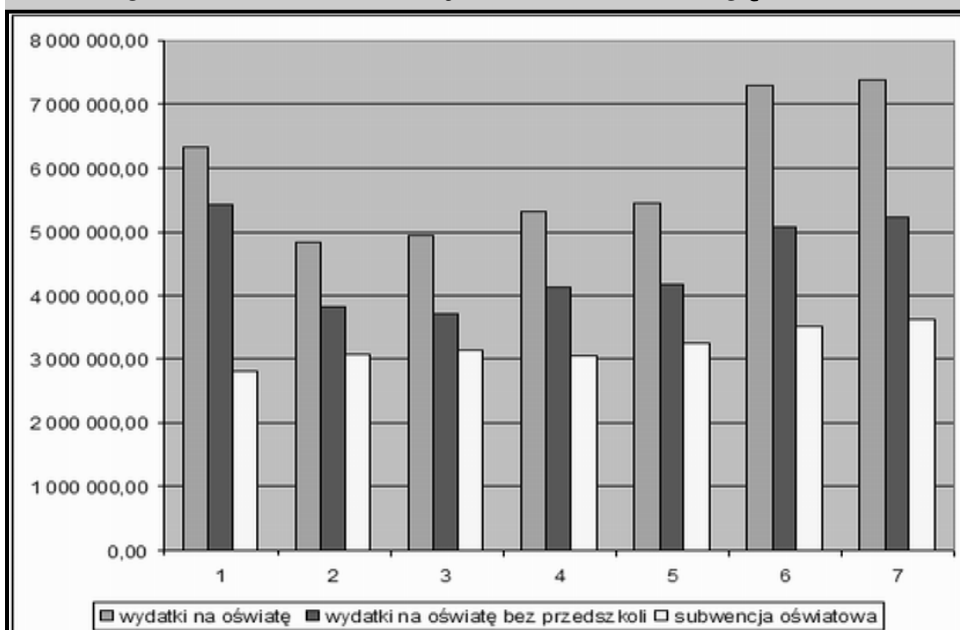
Organizacja szkół podstawowych w latach 2008 -2014 – wariant II

rok 1	rok 2																																						
<p style="text-align: center;">Szkoła Podstawowa Rok szkolny 2008/2009 ilość uczniów 449 19 oddziałów</p> <table border="1" style="width: 100%; border-collapse: collapse;"> <tr><td>kl. I-A - ilość uczniów 19</td></tr> <tr><td>kl. I-B - ilość uczniów 19</td></tr> <tr><td>kl. I-C - ilość uczniów 19</td></tr> <tr><td>kl. II-A - ilość uczniów 27</td></tr> <tr><td>kl. II-B - ilość uczniów 28</td></tr> <tr><td>kl. II-C - ilość uczniów 28</td></tr> <tr><td>kl. III-A - ilość uczniów 23</td></tr> <tr><td>kl. III-B - ilość uczniów 23</td></tr> <tr><td>kl. III-C - ilość uczniów 23</td></tr> <tr><td>kl. IV-A - ilość uczniów 24</td></tr> <tr><td>kl. IV-B - ilość uczniów 25</td></tr> <tr><td>kl. IV-C - ilość uczniów 24</td></tr> <tr><td>kl. V-A - ilość uczniów 24</td></tr> <tr><td>kl. V-B - ilość uczniów 25</td></tr> <tr><td>kl. V-C - ilość uczniów 25</td></tr> <tr><td>kl. V-D - ilość uczniów 25</td></tr> <tr><td>kl. VI-A - ilość uczniów 21</td></tr> <tr><td>kl. VI-B - ilość uczniów 22</td></tr> <tr><td>kl. VI-C - ilość uczniów 25</td></tr> </table>	kl. I-A - ilość uczniów 19	kl. I-B - ilość uczniów 19	kl. I-C - ilość uczniów 19	kl. II-A - ilość uczniów 27	kl. II-B - ilość uczniów 28	kl. II-C - ilość uczniów 28	kl. III-A - ilość uczniów 23	kl. III-B - ilość uczniów 23	kl. III-C - ilość uczniów 23	kl. IV-A - ilość uczniów 24	kl. IV-B - ilość uczniów 25	kl. IV-C - ilość uczniów 24	kl. V-A - ilość uczniów 24	kl. V-B - ilość uczniów 25	kl. V-C - ilość uczniów 25	kl. V-D - ilość uczniów 25	kl. VI-A - ilość uczniów 21	kl. VI-B - ilość uczniów 22	kl. VI-C - ilość uczniów 25	<p style="text-align: center;">Szkoła Podstawowa Rok szkolny 2009/2010 ilość uczniów 441 19 oddziałów</p> <table border="1" style="width: 100%; border-collapse: collapse;"> <tr><td>kl. I-A - ilość uczniów 20</td></tr> <tr><td>kl. I-B - ilość uczniów 20</td></tr> <tr><td>kl. I-C - ilość uczniów 20</td></tr> <tr><td>kl. II-A - ilość uczniów 19</td></tr> <tr><td>kl. II-B - ilość uczniów 19</td></tr> <tr><td>kl. II-C - ilość uczniów 19</td></tr> <tr><td>kl. III-A - ilość uczniów 27</td></tr> <tr><td>kl. III-B - ilość uczniów 28</td></tr> <tr><td>kl. III-C - ilość uczniów 28</td></tr> <tr><td>kl. IV-A - ilość uczniów 23</td></tr> <tr><td>kl. IV-B - ilość uczniów 23</td></tr> <tr><td>kl. IV-C - ilość uczniów 23</td></tr> <tr><td>kl. V-A - ilość uczniów 24</td></tr> <tr><td>kl. V-B - ilość uczniów 25</td></tr> <tr><td>kl. V-C - ilość uczniów 24</td></tr> <tr><td>kl. VI-A - ilość uczniów 24</td></tr> <tr><td>kl. VI-B - ilość uczniów 25</td></tr> <tr><td>kl. VI-C - ilość uczniów 25</td></tr> <tr><td>kl. VI-D - ilość uczniów 25</td></tr> </table>	kl. I-A - ilość uczniów 20	kl. I-B - ilość uczniów 20	kl. I-C - ilość uczniów 20	kl. II-A - ilość uczniów 19	kl. II-B - ilość uczniów 19	kl. II-C - ilość uczniów 19	kl. III-A - ilość uczniów 27	kl. III-B - ilość uczniów 28	kl. III-C - ilość uczniów 28	kl. IV-A - ilość uczniów 23	kl. IV-B - ilość uczniów 23	kl. IV-C - ilość uczniów 23	kl. V-A - ilość uczniów 24	kl. V-B - ilość uczniów 25	kl. V-C - ilość uczniów 24	kl. VI-A - ilość uczniów 24	kl. VI-B - ilość uczniów 25	kl. VI-C - ilość uczniów 25	kl. VI-D - ilość uczniów 25
kl. I-A - ilość uczniów 19																																							
kl. I-B - ilość uczniów 19																																							
kl. I-C - ilość uczniów 19																																							
kl. II-A - ilość uczniów 27																																							
kl. II-B - ilość uczniów 28																																							
kl. II-C - ilość uczniów 28																																							
kl. III-A - ilość uczniów 23																																							
kl. III-B - ilość uczniów 23																																							
kl. III-C - ilość uczniów 23																																							
kl. IV-A - ilość uczniów 24																																							
kl. IV-B - ilość uczniów 25																																							
kl. IV-C - ilość uczniów 24																																							
kl. V-A - ilość uczniów 24																																							
kl. V-B - ilość uczniów 25																																							
kl. V-C - ilość uczniów 25																																							
kl. V-D - ilość uczniów 25																																							
kl. VI-A - ilość uczniów 21																																							
kl. VI-B - ilość uczniów 22																																							
kl. VI-C - ilość uczniów 25																																							
kl. I-A - ilość uczniów 20																																							
kl. I-B - ilość uczniów 20																																							
kl. I-C - ilość uczniów 20																																							
kl. II-A - ilość uczniów 19																																							
kl. II-B - ilość uczniów 19																																							
kl. II-C - ilość uczniów 19																																							
kl. III-A - ilość uczniów 27																																							
kl. III-B - ilość uczniów 28																																							
kl. III-C - ilość uczniów 28																																							
kl. IV-A - ilość uczniów 23																																							
kl. IV-B - ilość uczniów 23																																							
kl. IV-C - ilość uczniów 23																																							
kl. V-A - ilość uczniów 24																																							
kl. V-B - ilość uczniów 25																																							
kl. V-C - ilość uczniów 24																																							
kl. VI-A - ilość uczniów 24																																							
kl. VI-B - ilość uczniów 25																																							
kl. VI-C - ilość uczniów 25																																							
kl. VI-D - ilość uczniów 25																																							
<p style="text-align: center;">rok 3</p> <p style="text-align: center;">Szkoła Podstawowa Rok szkolny 2010/2011 ilość uczniów 408 18 oddziałów</p> <table border="1" style="width: 100%; border-collapse: collapse;"> <tr><td>kl. I-A - ilość uczniów 22</td></tr> <tr><td>kl. I-B - ilość uczniów 22</td></tr> <tr><td>kl. I-C - ilość uczniów 22</td></tr> <tr><td>kl. II-A - ilość uczniów 20</td></tr> <tr><td>kl. II-B - ilość uczniów 20</td></tr> <tr><td>kl. II-C - ilość uczniów 20</td></tr> <tr><td>kl. III-A - ilość uczniów 19</td></tr> <tr><td>kl. III-B - ilość uczniów 19</td></tr> <tr><td>kl. III-C - ilość uczniów 19</td></tr> <tr><td>kl. IV-A - ilość uczniów 27</td></tr> <tr><td>kl. IV-B - ilość uczniów 28</td></tr> <tr><td>kl. IV-C - ilość uczniów 28</td></tr> <tr><td>kl. V-A - ilość uczniów 23</td></tr> <tr><td>kl. V-B - ilość uczniów 23</td></tr> <tr><td>kl. V-C - ilość uczniów 23</td></tr> <tr><td>kl. VI-A - ilość uczniów 24</td></tr> <tr><td>kl. VI-B - ilość uczniów 25</td></tr> <tr><td>kl. VI-C - ilość uczniów 24</td></tr> </table>	kl. I-A - ilość uczniów 22	kl. I-B - ilość uczniów 22	kl. I-C - ilość uczniów 22	kl. II-A - ilość uczniów 20	kl. II-B - ilość uczniów 20	kl. II-C - ilość uczniów 20	kl. III-A - ilość uczniów 19	kl. III-B - ilość uczniów 19	kl. III-C - ilość uczniów 19	kl. IV-A - ilość uczniów 27	kl. IV-B - ilość uczniów 28	kl. IV-C - ilość uczniów 28	kl. V-A - ilość uczniów 23	kl. V-B - ilość uczniów 23	kl. V-C - ilość uczniów 23	kl. VI-A - ilość uczniów 24	kl. VI-B - ilość uczniów 25	kl. VI-C - ilość uczniów 24	<p style="text-align: center;">rok 4</p> <p style="text-align: center;">Szkoła Podstawowa Rok szkolny 2011/2012 ilość uczniów 398 18 oddziałów</p> <table border="1" style="width: 100%; border-collapse: collapse;"> <tr><td>kl. I-A - ilość uczniów 21</td></tr> <tr><td>kl. I-B - ilość uczniów 21</td></tr> <tr><td>kl. I-C - ilość uczniów 21</td></tr> <tr><td>kl. II-A - ilość uczniów 22</td></tr> <tr><td>kl. II-B - ilość uczniów 22</td></tr> <tr><td>kl. II-C - ilość uczniów 22</td></tr> <tr><td>kl. III-A - ilość uczniów 20</td></tr> <tr><td>kl. III-B - ilość uczniów 20</td></tr> <tr><td>kl. III-C - ilość uczniów 20</td></tr> <tr><td>kl. IV-A - ilość uczniów 19</td></tr> <tr><td>kl. IV-B - ilość uczniów 19</td></tr> <tr><td>kl. IV-C - ilość uczniów 19</td></tr> <tr><td>kl. V-A - ilość uczniów 27</td></tr> <tr><td>kl. V-B - ilość uczniów 28</td></tr> <tr><td>kl. V-C - ilość uczniów 28</td></tr> <tr><td>kl. VI-A - ilość uczniów 23</td></tr> <tr><td>kl. VI-B - ilość uczniów 23</td></tr> <tr><td>kl. VI-C - ilość uczniów 23</td></tr> </table>	kl. I-A - ilość uczniów 21	kl. I-B - ilość uczniów 21	kl. I-C - ilość uczniów 21	kl. II-A - ilość uczniów 22	kl. II-B - ilość uczniów 22	kl. II-C - ilość uczniów 22	kl. III-A - ilość uczniów 20	kl. III-B - ilość uczniów 20	kl. III-C - ilość uczniów 20	kl. IV-A - ilość uczniów 19	kl. IV-B - ilość uczniów 19	kl. IV-C - ilość uczniów 19	kl. V-A - ilość uczniów 27	kl. V-B - ilość uczniów 28	kl. V-C - ilość uczniów 28	kl. VI-A - ilość uczniów 23	kl. VI-B - ilość uczniów 23	kl. VI-C - ilość uczniów 23		
kl. I-A - ilość uczniów 22																																							
kl. I-B - ilość uczniów 22																																							
kl. I-C - ilość uczniów 22																																							
kl. II-A - ilość uczniów 20																																							
kl. II-B - ilość uczniów 20																																							
kl. II-C - ilość uczniów 20																																							
kl. III-A - ilość uczniów 19																																							
kl. III-B - ilość uczniów 19																																							
kl. III-C - ilość uczniów 19																																							
kl. IV-A - ilość uczniów 27																																							
kl. IV-B - ilość uczniów 28																																							
kl. IV-C - ilość uczniów 28																																							
kl. V-A - ilość uczniów 23																																							
kl. V-B - ilość uczniów 23																																							
kl. V-C - ilość uczniów 23																																							
kl. VI-A - ilość uczniów 24																																							
kl. VI-B - ilość uczniów 25																																							
kl. VI-C - ilość uczniów 24																																							
kl. I-A - ilość uczniów 21																																							
kl. I-B - ilość uczniów 21																																							
kl. I-C - ilość uczniów 21																																							
kl. II-A - ilość uczniów 22																																							
kl. II-B - ilość uczniów 22																																							
kl. II-C - ilość uczniów 22																																							
kl. III-A - ilość uczniów 20																																							
kl. III-B - ilość uczniów 20																																							
kl. III-C - ilość uczniów 20																																							
kl. IV-A - ilość uczniów 19																																							
kl. IV-B - ilość uczniów 19																																							
kl. IV-C - ilość uczniów 19																																							
kl. V-A - ilość uczniów 27																																							
kl. V-B - ilość uczniów 28																																							
kl. V-C - ilość uczniów 28																																							
kl. VI-A - ilość uczniów 23																																							
kl. VI-B - ilość uczniów 23																																							
kl. VI-C - ilość uczniów 23																																							

ANALIZA FUNKCJONOWANIA SZKÓŁ PODSTAWOWYCH W GMINIE GOCZAŁKOWICE-ZDRÓJ

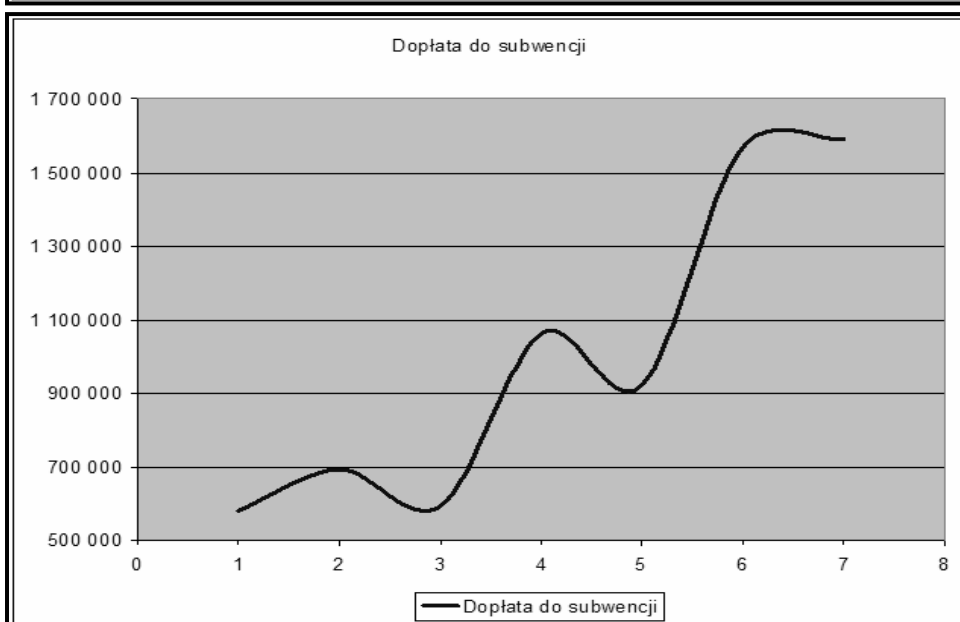
rok 5	rok 6
<p>Szkoła Podstawowa Rok szkolny 20012/2013 ilość uczniów 396, 19 oddziałów</p>	<p>Szkoła Podstawowa Rok szkolny 20013/2014 ilość uczniów 377, 18 oddziałów</p>
<ul style="list-style-type: none"> kl. I-A - ilość uczniów 22 kl. I-B - ilość uczniów 22 kl. I-C - ilość uczniów 23 kl. II-A - ilość uczniów 21 kl. II-B - ilość uczniów 21 kl. II-C - ilość uczniów 21 kl. III-A - ilość uczniów 22 kl. III-B - ilość uczniów 22 kl. III-C - ilość uczniów 22 kl. IV-A - ilość uczniów 20 kl. IV-B - ilość uczniów 20 kl. IV-C - ilość uczniów 20 kl. V-A - ilość uczniów 19 kl. V-B - ilość uczniów 19 kl. V-C - ilość uczniów 19 kl. VI-A - ilość uczniów 22 kl. VI-B - ilość uczniów 22 kl. VI-C - ilość uczniów 22 kl. VI-D - ilość uczniów 17 	<ul style="list-style-type: none"> kl. I-A - ilość uczniów 22 kl. I-B - ilość uczniów 21 kl. I-C - ilość uczniów 21 kl. II-A - ilość uczniów 22 kl. II-B - ilość uczniów 22 kl. II-C - ilość uczniów 23 kl. III-A - ilość uczniów 21 kl. III-B - ilość uczniów 21 kl. III-C - ilość uczniów 21 kl. IV-A - ilość uczniów 22 kl. IV-B - ilość uczniów 22 kl. IV-C - ilość uczniów 22 kl. V-A - ilość uczniów 20 kl. V-B - ilość uczniów 20 kl. V-C - ilość uczniów 20 kl. VI-A - ilość uczniów 19 kl. VI-B - ilość uczniów 19 kl. VI-C - ilość uczniów 19

Funkcjonowanie oświaty w Gminie w ujęciu finansowym



subwencja/wydatki ogółem		
1	2002	44,42%
2	2003	63,78%
3	2004	63,32%
4	2005	57,68%
5	2006	59,46%
6	2007	48,16%
7	2008	49,11%

subwencja/wydatki bez przedszkoli		
1	2002	51,76%
2	2003	80,68%
3	2004	84,03%
4	2005	74,25%
5	2006	77,90%
6	2007	69,12%
7	2008	69,51%



Dopłata do subwencji		
1	578 574	2001/2002
2	691 691	2002/2003
3	593 504	2003/2004
4	1 062 130	2004/2005
5	920 491	2005/2006
6	1 569 271	2006/2007
7	1 590 662	2007/2008

FINANSOWANIE OŚWIATY W LATACH 2002 - 2008

lp	nazwa	rok 2002	rok 2003	rok 2004	rok 2005	rok 2006	rok 2007	rok 2008	potrzeby remontowe
1	wydatki na oświatę	6 319 707,00	4 830 273,00	4 932 677,00	5 310 784,00	5 456 672,94	7 293 659,00	7 384 523,00	
1a	wydatki na oświatę bez przedszkoli	5 423 819,00	3 818 267,00	3 716 924,00	4 125 280,00	4 164 926,70	5 081 718,00	5 217 542,00	
2	subwencja oświatowa	2 807 465,00	3 080 624,00	3 123 420,00	3 063 150,00	3 244 436,00	3 512 447,00	3 626 880,00	
3	liczba uczniów ogółem	760	761	752	766	760	759	771	
4	SP1	352	340	327	333	337	343	360	
5	SP2	168	158	154	145	129	118	108	
6	Gimnazjum	240	263	271	288	294	298	303	
7	liczba oddziałów SP1+SP2	20	19	19	19	19	20	22	
8	liczba oddziałów Gimnazjum	9	10	11	12	12	12	12	
9	koszt oddziału SP1	118 828	134 818	118 983	136 831	136 306	131 467	144 259	250 000
10	koszt oddziału SP2	98 116	111 970	129 548	125 940	119 623	156 077	152 360	365 000
11	koszt oddziału Gimnazjum	101 923	114 844	104 798	103 298	112 522	170 149	166 268	
12	dopłata z budżetu gminy	578 574	691 691	593 504	1 062 130	920 491	1 569 271	1 590 662	
13	wydatki inwestycyjne	2 037 780	45 952	0	0	0	0	0	
14	wydatki remontowe	228 792	480 872	154 973	202 379	179 180	56 600	0	615 000
15	Uczniowie SP1 + SP2	520	498	481	478	466	461	468	

Oszczędności w pierwszym roku działalności SP1+SP2 po połączeniu

Dla szkoły podstawowej 20 oddziałowej (wariant I) tzn. zmniejszenie o 2 oddziały

1 oddział nauczyciel mianowany z nauczania wczesnoszkolnego

18 godz 1 etat

22 godz z arkusza 1,2 etatu

średni koszt miesięczny 1 etatu nauczyciela mianowanego

4 000 zł

rocznie koszt 4 000zł x 1,2 x 12 = 57 600zł

1 oddział nauczyciel mianowany klas 4-6

18 godz 1 etat

40 godz z arkusza 2,22 etatu

średni koszt miesięczny 1 etatu nauczyciela mianowanego

4 000 zł

rocznie koszt 4 000zł x 2,22 x 12 = 106 560zł

dyrektor bez funkcyjnego (zniżka 8 godz)

0,44 etatu

średni koszt miesięczny 1 etatu nauczyciela mianowanego

4 000 zł

rocznie koszt 4 000zł x 0,44 x 12 = 21 120zł

sekretarka szkoły roczne koszty 34 000zł

Razem w pierwszym roku działalności szkoły 20 oddziałowej oszczędności wynoszą:

57 600 + 106 560 + 21 120 + 34 000 = **219 280zł**

W oszczędnościach nie uwzględniono kosztów materiałów i wyposażenia oraz usług

związanych z funkcjonowaniem szkoły, (obsługę finansowo-księgową, telefony, itp.)

Nie uwzględniono kosztów obniżenia o 1 etat sprzątaczkę.

Dla szkoły podstawowej 19 oddziałowej (wariant II) tzn. zmniejszenie o 3 oddziały

dotatkowo 1 oddział nauczania wczesnoszkolnego
rocznie 219 280 + 57 600 = **276 880zł**

Dla szkoły podstawowej 18 oddziałowej (wariant docelowy) tzn. zmniejszenie o 4 oddziały

dotatkowo dla klas 4-6
rocznie 276 880 + 106 560 = **383 440zł**

Wydatki po reorganizacji SP1 i SP2

1. Przy liczbie uczniów 449 i 19 oddziałach	3 000 582 zł
Wydatki na 1 ucznia	7 176 zł
Oszczędność	221 735 zł
2. Przy liczbie uczniów 449 i 18 oddziałach	2 878 763 zł
Wydatki na 1 ucznia	6 885 zł
Oszczędność	343 554 zł

Zatrudnienie po reorganizacji

Nauczyciele pełnozatrudnieni	35 osób
Nauczyciele niepełnozatrudnieni	6 osób
Bibliotekarka	2 osoby
Swietlica szkolna	2 osoby
Pedagog i Logopeda	2 osoby
Pracownicy obsługi	15 osób

SPRAWOZDANIE Z FERII ZIMOWYCH 2008 r.

Gminny Ośrodek Kultury jak co roku w okresie ferii zimowych wraz z Gminną Biblioteką Publiczną oraz Gminnym Ośrodkiem Sportu i Rekreacji przygotował ofertę dla dzieci i młodzieży uwzględniając ich zainteresowania i oczekiwania. W bogatej ofercie nie zabrakło wyjazdów na lodowisko, do kina jak również zajęć sportowych na basenie i na hali sportowej czy poranków filmowych w bibliotece.

Wszystkie wyjazdy cieszyły się

dużym zainteresowaniem.

15.01 - wyjazd na lodowisko w Tychach - 38 uczestników

16.01 - wyjazd do kina w Białym Białej - 40 uczestników

17.01 - wyjazd na lodowisko w Tychach - 19 uczestników

18.01 - wyjazd do kina w Katowicach - 40 uczestników

24.01 - wyjazd do kina w Białym Białej - 40 uczestników

25.01 - wyjazd na kulig dla młodzieży powyżej 18 lat - 39 uczestników

W sali Gminnego Ośrodka Kul-

tury dla dzieci młodszych zorganizowano bal przebierańców, w którym uczestniczyło ponad 60 barwnie przebranych dzieci. GOK zorganizował również konkurs plastyczny „Moja przystojak w ferie”, w którym wzięło udział 15 dzieci. Wszyscy uczestnicy otrzymali nagrody oraz słodki poczęstunek. Gminna Biblioteka Publiczna zorganizowała dla amatorów bajek i gier komputerowych, poranki filmowe oraz zajęcia przy komputerze. W zajęciach każdorazowo uczestniczyło ok. 15 dzieci.

Gminny Ośrodek Sportu i Rekreacji nie zapomniał o amato-

rach czynnego wypoczynku i w swojej ofercie zaproponował dzieciom i młodzieży zajęcia na basenie oraz na hali sportowej. Z oferty GOSiR-u skorzystało ok. 640 dzieci.

Gminny Ośrodek Kultury zadbał także o bezpieczeństwo wszystkich uczestników wyjazdów oraz zajęć prowadzonych w czasie ferii zimowych, odbywały się one pod okiem wykwalifikowanych opiekunów oraz instruktorów.

Ogółem z oferty skorzystało 1036 osób.

*Dyrektor GOK
Zofia Szoldra*

**Gminny Ośrodek Kultury w Goczałkowicach-Zdroju
zaprasza dzieci i młodzież
do udziału**

w Wielkanocnym Konkursie Plastycznym

*„W Wielkanocny dzień do domu
przyszły białe bazy w gości,
by pisankom po kryjomu
kolorów zazdrościć.”*

/Jerzy Ficowski „Kolorowe bazy”/

Zachęcamy do udziału w konkursie, który ma na celu pielęgnowanie tradycji Świąt Wielkanocnych. Aby wziąć udział w konkursie należy własnoręcznie wykonać pisanek lub kartkę wielkanocną. Najpiękniejsze prace zostaną nagrodzone.

- Konkurs skierowany jest do uczniów szkół podstawowych oraz gimnazjalnych. Zostanie rozstrzygnięty w trzech kategoriach wiekowych (klasy: 0 – III; IV – VI i gimnazjum).
- Technika prac dowolna.
- Uczestnicy mogą złożyć jedną pracę w danej kategorii.
- Prace należy opisać podając imię, nazwisko, nazwę szkoły i klasę.
- Kategorie konkursu:
 1. Pisanek Wielkanocna
 2. Kartka Wielkanocna
- Termin nadsyłania prac: do 14 marca 2008.
- Prace należy składać w Gminnym Ośrodku Kultury w Goczałkowicach-Zdroju, ul. Szkolna 13, II piętro, Urząd Gminy pok. 213, tel. (032)2107838.
- Ogłoszenie wyników konkursu nastąpi 19 marca 2008 (środa) o godz. 14.00 w sali Gminnego Ośrodka Kultury w Goczałkowicach-Zdroju.

Organizatorem konkursu jest Gminny Ośrodek Kultury w Goczałkowicach-Zdroju, ul. Szkolna 13, 43-230 Goczałkowice-Zdrój; tel. (032)2107838.

SERDECZNIE ZAPRASZAMY

**GMINNY OŚRODEK KULTURY
W GOCZAŁKOWICACH – ZDROJU**

zaprasza
na

**Wspaniałą zabawę
ekologiczno przyrodniczą
EKOSIANKO
wyrобы z siana i słomy
warsztaty dla dzieci i młodzieży**

warsztaty będą prowadzone przez twórców ludowych

w sali GOK - u

w dniu 1 marca 2008r. (sobota)

w godzinach od 10.00 - 12.00

Informację można uzyskać biurze GOK :

UG II piętro, pokój 213
ul. Szkolna 13
43 - 230 Goczałkowice -Zdrój
Tel. 032/2107838

Gminny Ośrodek Kultury
w Goczałkowicach-Zdroju

zaprasza na

Warsztaty plastyczne dla dzieci

Zajęcia prowadzone będą w sali GOK w każdy wtorek
w godzinach od 14.00 - 16.00 od miesiąca marca.

Koszt uczestnictwa: 10zł za miesiąc od osoby

Informację można uzyskać biurze GOK :

UG II piętro, pokój 213
ul. Szkolna 13
Goczałkowice - Zdrój
tel. 032 210 78 38

Wszystkich zainteresowanych serdecznie zapraszamy!



SALA KONCERTOWA
WOJEWÓDZKIEGO OŚRODKA
REUMATOLOGICZNO-
REHABILITACYJNEGO
"WRZOS"

28.02.2008, godz. 15.30

"WYSTĘP MASZTALSKIEGO"

Bilety w cenie 10 zł można nabyć
w bibliotece Uzdrowiska
tel. 032 4492004
(centrum obsługi pacjenta)

Jeden procent dla Pawełka

Poniżej publikujemy apel Państwa Urszuli i Dawida Koczorów zam. w Goczałkowicach-Zdroju przy ul. Brzozowej o wsparcie przy okazji rocznych rozliczeń podatkowych. Ten jeden procent z podatku może trafić do tych, którzy bardzo potrzebują pomocy i wsparcia, może trafić do Pawełka.

dziecko i prawidłowo rozwijał się do 22 miesiąca życia. Wtedy pojawiły się zaburzenia ruchowe. W październiku 2006r. postawiono diagnozę: LEUKODYSTROFIA METACHROMATYCZNA (MLD) – niezwykle rzadka choroba genetyczna, uznana za nieuleczalną i śmiertelną w 3-5 roku życia.

Pawełek Koczor ur. się 8 czerwca 2004r. jako zdrowe

Redakcja

Szanowni Państwo!

Zwracamy się z prośbą o przekazanie na rzecz naszego chorego synka 1% podatku dochodowego, jaki może zostać dobrowolnie przekazany w zeznaniu podatkowym za rok 2007 na rzecz organizacji pożytku publicznego.

Pawełek posiada subkonto, by zebrać środki na leczenie i rehabilitację, założone w Fundacji Dla Dzieci „DAR SERCA”.

**Oto jej dane: Fundacja Dla Dzieci „DAR SERCA”
Ul. Powstańców śl. 6
43-300 Bielsko-Biała
KRS – 0000121785**

UWAGA:

Aby Państwa środki dotarły na właściwe subkonto prosimy o umieszczenie w składanym zeznaniu PIT, w rubryce zatytułowanej „Inne informacje, w tym ułatwiające kontakt z podatnikiem” zwrotu: „Dla: Paweł Koczor”

PIT 28	- poz. 135
PIT 36	- poz. 311
PIT 36L	- poz. 107
PIT 37	- poz. 123,
PIT 38	- poz. 59

Bardzo dziękujemy za wsparcie!

Rodzice: Urszula i Dawid Koczor

Fundacja Dla Dzieci „DAR SERCA” z Bielska – Białej udostępnia konto bankowe SPECJALISTYCZNE LECZENIE DZIECI na przeprowadzenie zbiórki pieniężnej na leczenie i rehabilitację Pawła Koczora ur. 08.06.2004r. zam. w Goczałkowicach-Zdroju.

**Wpłat prosimy dokonywać na konto:
ING Bank Śląski S.A.**

**Oddział Regionalny w Bielsku-Białej
Nr rachunku: 25 1050 1070 1000 0022 6906 4693
hasło „Paweł Koczor”**

Podpisy: Prezes Zarządu Fundacji - mgr Longina Jaworska
Sekretarz Zarządu – Barbara Kuś

WIADOMOŚCI SPORTOWE

FIRMY NA PARKIECIE

DNIA 09.02.2008r. ODBYŁ SIĘ TURNIEJ PIŁKI NOŻNEJ GOCZAŁKOWICKICH FIRM. W ZAWODACH BRAŁY UDZIAŁ DRUŻYNY Z NASTĘPUJĄCYCH FIRM:

- „INSTAL-BRATEK”
- „BIEGIER”
- „RÓŻA” M.DZIDA
- „BUDSPAŃ”
- „A & T”
- „DROMADER”
- „LABO-BRUK
- „TMZ”
- „SKALABUD”

RYWALIZACJA PRZEBIEGAŁA W MIŁEJ I SPORTOWEJ ATMOSFERZE. KOŃCOWA TABELA PRZDSTAWIAŁA SIĘ NASTĘPUJĄCO:

- I MIEJSCE - „A&T”
- II MIEJSCE - „INSTAL-BRATEK”
- III MIEJSCE - „RÓŻA” M.DZIDA
- IV MIEJSCE - „BIEGIER”



Puchar dla zwycięzcy „A&T”

Fot. Wojciech Smolorz



Sprawnością imponował wszystkim Jurek Bratek



Znajomi mówią o nim: „Jaki na boisku, taki do roboty!”

Fot. Wojciech Smolorz



W tym starciu nikt nie został poszkodowany

Fot. Wojciech Smolorz

Wyniki III Mistrzostw Śląska Reprezentacji Lig Amatorskich w koszykówce

Sobota 12 stycznia

10.00. Ruda Śląska - Bielsko Biała (13:11, 14:14, 12:15, 10:20) **49:60**
12.00. Rybnik - Goczałkowice (9:11, 19:18, 16:32, 21:7) **65:68**
14.00. Bielsko Biała - Bytom (8:15, 13:12, 30:12, 17:18) **68:57**
16.00. Goczałkowice - Ruda Śląska (23:13, 18:12, 19:19, 17:12) **77:56**
18.00. Rybnik - Bytom (25:15, 25:24, 26:10, 15:17) **91:66**

Niedziela 13 stycznia

10.00. Bielsko Biała - Goczałkowice (25:12, 10:16, 11:16, 14:13) **60:57**
12.00. Ruda Śląska - Rybnik (18:30, 14:26, 20:12, 10:14) **62:82**
14.00. Goczałkowice - Bytom (23:12, 13:11, 20:18, 23:19) **79:60**
16.00. Rybnik - Bielsko Biała (21:17, 16:15, 7:34, 22:14) **66:80**
18.00. Bytom - Ruda Śląska (10:14, 12:16, 17:16, 16:22) **55:68**

Wyniki końcowe:

1. Bielsko - Biała, 2. Goczałkowice Zdrój, 3. Rybnik, 4. Ruda Śląska, 5. Bytom

BOISKO DLA SENIORÓW

Dnia 10.02.2008 odbył się „Turniej Piłki Nożnej Seniorów o Puchar Wójta Gminy Goczałkowice-Zdrój”. W rywalizacji o miejsca brały udział poszczególne drużyny: Ogrodnik Tychy, Mazańcowice, Ligota, Bestwina, Goczałkowice-Zdrój

Końcowa tabela wyglądała następująco:

I miejsce – Ogrodnik Tychy
II miejsce – Goczałkowice-Zdrój
III miejsce – Ligota
IV miejsce – Mazańcowice
V miejsce – Bestwina

Dziękujemy wszystkim drużynom za udział i zapraszamy na kolejne zawody za rok.

Powiatowe Mistrzostwa Szkół w Szachach

W dniach 7-8 lutego odbyły się w sali Gminnego Ośrodka Kultury w Goczałkowicach Zdroju Powiatowe Zawody Szachowe. Łącznie wzięło w nich udział 110 zawodników reprezentujących 21 szkół. W organizację zawodów włączyły się: Starostwo Powiatowe w Pszczynie (puchary i medale), Gminny Ośrodek Sportu i Rekreacji w Goczałkowicach-Zdroju (nagrody), Rada rodziców przy Szkole Podstawowej nr I w Goczałkowicach (poczęstunek) oraz Pszczyńskie Stowarzyszenie Szachowe (zabezpieczenie obsługi sędziowskiej, sprzęt, poczęstunek oraz nagrody). Zawody przebiegały w miłej atmosferze - większość dzieci

i młodzieży spotyka się stale podczas turniejów. Sędziowie (Paweł Więcek, Tadeusz Kapusta, Justyna Michniok) nie musieli rozstrzygać spornych sytuacji i mogli się skupić na rejestrowaniu wyników oraz obserwowaniu poziomu gry. Zauważalną tendencją jest wzrastająca popularność zawodów, w ubiegłym roku, brało w nich udział 100 osób, w 2006 roku było ich 80, a w 2005 wzięło udział 60. Zauważyć można również to, że w kategorii szkół podstawowych biorą udział coraz młodszy zawodnicy. Chętniej też grają w szachy dziewczęta - w tym roku prawie 40%.

Paweł Więcek

FERIE SZKOLNE NA BASENIE

W drugim tygodniu ferii, tj. od 21 – 25 stycznia 2008r. zorganizowałam w Szkole Podstawowej nr 1 obóz pływacki dla uczniów swojej klasy IIIa, których pasją od chwili uruchomienia basenu stało się pływanie.

Mogło to zostać zrealizowane dzięki niezwyklej uprzejmości i poparciu naszego wójta pana Kszysztofa Kanika, operatywności i wielkiemu sercu Jana Bukowczana – kierownika GO-SiR-u oraz przychylności pani dyrektora SP nr 1 – Beaty Hanzlik.

Dzieci zakwaterowano w szkole, a posiłki przygotowywała szkolna kuchnia. Cztery posiłki serwowane dziennie były wymienione – zawsze podawane na czas i smaczne. Żadne z dzieci nie odchodziło ze stołówki głod-

ne. Och, jakie pyszności nam przygotowano!

Na obozie realizowałam program, który został zatwierdzony przez Śląskie Kuratorium Oświaty. Każdego dnia dwukrotnie dzieci trenowały na naszej pływalni. Doskonaliły pływanie stylem dowolnym, grzbietowym i klasycznym. Ponadto zaczęły zgłębiać tajniki pływania stylu naszej mistrzyni Otylii, czyli delfinem.

Dzieci mogły również korzystać z jacuzzi i sauny. Codzienne wyjścia na długie, piesze wycieczki oraz duża dawka sportu na sali gimnastycznej dały dzieciom dodatkowy relaks.

Oprócz zajęć w obiekcie szkolno – sportowym, dzięki współpracy z Gminnym Ośrod-

kiem Kultury, uczestnicy obozu mogli wyjeżdżać na wycieczki w góry. Zwiedziliśmy także Kraków oraz uczestniczyliśmy w seansie filmowym w „Multikinie” w Bielsku – Białej.

Dyskoteki, zabawy stolikowe w naszej świetlicy były dopełnieniem przyjemnie i pożytecznie spędzonego czasu.

Uważam, że ten obóz był dla mnie osobiście, jako nauczyciela – wychowawcy i instruktora pływania sprawdzieniem swojego

warsztatu pracy i możliwością przekazywania pasji pływackiej moim wychowankom.

Cieszę się, że z pobytu na obozie zadowolone były nie tylko dzieci, ale również rodzice.

Serdecznie dziękuję wszystkim, który uwierzyli w mój talent organizatorski oraz tym, dzięki którym dzieci aktywnie wypoczęły i w pełni sił wróciły do szkoły w II semestrze.

Joanna Furczyk

Ferie w oczach dzieci

Na obozie sportowym w Goczałkowicach-Zdroju było bardzo fajnie. Najbardziej podobało mi się w parku wodnym w Krakowie. Codziennie mieliśmy basen na 9.00 rano. Byliśmy także w Mc Donald. Też podobało mi się w Figlo Parku, w którym byliśmy w czwartek. Byliśmy na bardzo fajnym filmie pt. "Alwin i wiewiórki". Było super.

Marta Kunawczyk

W drugim tygodniu ferii zimowych rozpoczął się obóz sportowy. Odbił się on w szkole nr 1 w Goczałkowicach-Zdroju. Uczestniczyło w nim piętnaście osób: dziesięć dziewczyn i pięciu chłopców. Naszym opiekunem i jednocześnie trenerem była nasza pani wychowawczyni Joanna Fur-

czyk. Każdy dzień rozpoczynaliśmy o godzinie 7.00 rano porannym treningiem na basenie. Następnie wygłodzeni z apetytem jedliśmy śniadanie. Nasz pierwszy wyjazd był już we wtorek, do Aquaparku w Krakowie. Braлиśmy udział w różnych zabawach. Nasza grupa odważyła się zjechać na czarnej zjeżdżalni. Była to tęczowa ścieżka, na której trzeba było utrzymać się na talerzach pływających po wodzie. Zmęczeni ale zadowoleni z tej wycieczki wróciliśmy do szkoły. W środę byliśmy w Figlo Parku. Był tam basen z piłeczkami, dmuchany pałac, ściana wspinaczkowa i wiele innych fajnych rzeczy, przy których mieliśmy wielką frajdę. Następnego dnia poszliśmy na długi spacer do restauracji Mc Donalds w Czechowicach. Wracając wstąpiliśmy do klasztoru odwiedzić siostrę



Fot. Dawid Krzepina

O takiej zimie można było tylko pomarzyć

Barbarę. Później nasza pani zabrała nas na lody. Ostatniego dnia zaplanowaliśmy wycieczkę do kina. Oglądaliśmy film pt. Alwin i wiewiórki. Był on bardzo śmieszny. Każdego dnia odbywały się regularnie treningi na basenie i ćwiczenia na sali gimnastycznej. Mieliśmy też czas na zabawę i odpocznik. Obóz sportowy był dla nas ciekawą przygodą. Chcielibyśmy podziękować pani za wspaniały obóz.

Angelika Lazarek, kl. IVa

Połowę ferii spędziłam na obozie sportowym, na którym było 14 osób. Byliśmy bardzo zgraną paczką, trzymaliśmy się zawsze razem. Mieliśmy bardzo dobre jedzenie, spaliśmy na nowych łóżkach. Jeździliśmy na wycieczki do: Aqua Parku, Parku Leśnych Niespodzianek, Figlo Parku, Mc Donalds'a oraz wyruszaliśmy na krótkie wycieczki po okolicy. Codziennie były dwa treningi na basenie, na którym czasem było bardzo zabawnie, a czasem dawaliśmy z siebie wszystko. Gdy wieczorami płakaliśmy za rodzicami, to jeden drugiego pocieszał. Nikt

się nie kłócił i nie bił i właśnie to mi się najbardziej podobało. Ten obóz był bardzo udany, bo było dużo atrakcji. Chciałabym jeszcze pojechać na taki obóz oczywiście z naszą panią Asią, której za tak mile spędzone dni dziękuję.

Sabina

Bardzo podobał mi się obóz sportowy, na którym spędziłam tegoroczne ferie. Byliśmy na wycieczce w Parku Wodnym w Krakowie. Było tam dużo zjeżdżalni. Bardzo podobała mi się wycieczka do Figlo Parku. W Figlo Parku były Różne baseny z kulkami, zjeżdżalnie i wspinaczki. Największą atrakcją na obozie było to, że prawie codziennie chodziliśmy późnym wieczorem na basen do jacuzzi, albo po prostu popływać. W nocy gdy trzeba było iść spać, gadałaliśmy w łóżkach, szczególnie w pierwszą noc. W zieloną noc ja i moja koleżanka pomalowaliśmy pastą do zębów naszego kolegę. Bardzo dziękuję naszej pani Asi Furczyk za to, że zorganizowała tak wspaniały obóz sportowy.

Paulina Janik

FOTOTEMAT



Fot. Dawid Krzepina

Widok na Babią Górę. Zdjęcie wykonano 03.02.2008 r.

KĄCIK LITERACKI

W Goczałkowicach-Zdroju nie brakuje ludzi o duszy artysty, pasjonatów obdarzonych licznymi zdolnościami i talentami. Ludzi skromnych, którzy nie żyją świetle jupiterów, nie występują na estradzie ale tworzą niepowtarzalne utwory, które im serce dyktuje. Czytając wiersze pisane do szuflady, często pod wpływem osobistych przeżyć, aż prosi się, by je wyciągnąć na wierzch i przekazać innym. Właśnie z myślą o tych niepozornych, wspaniałych, bezimiennych twórcach wznawiamy specjalny kącik literacki i gorąco zachęcamy do współpracy. Czekamy na kolejne utwory.

Maria Ożarowska

Odnaleźć siebie

*Pojedyncze to było w gęstwinie życia zdarzenie,
A przed tym jakiś wielki plan – cud zamierzenie,
I kiedy miała się pojawić refleksja, a po niej sytuacji ocena
Włączyła się jak zwykle myśli automatycznych domena,
Wsparta przekonaniem wyrosłym na gruncie powszechnego mniemania,
Znów zbudziła natłogowe emocje tego rutynowego postrzegania,
A potem jeszcze od wieków sprawdzone zachowania
I po czasie już tylko w sumieniu błędzące pytania.
Idąc po tych samych śladach i tymi samymi drogami,
Można czasem dojść tam gdzie serca jedynie głazami,
Jedna jest droga ludzkiego poznania – wąska i biegnąca w górę,
Na której można dojrzeć siebie, wcześniej rozpędzając zła chmurę!*

Już chce...

*Jak zawsze – kiedy rankiem oczy otwieram,
Już chce cię spotykać,
Jak wiosną kiedy słońce pierwszym promieniem ziemię złoci,
Już chce cię serca płomieniem dotykać,
Jak sen, który po trudach do kolorów spokojności tęskni,
Już chce cię znajdować,
Jak źródło kiedy tryska duszom spragnionym,
Już chce potokiem myśli do ciebie dopywać,
Jak łódź nowy, jeszcze nie odkryty,
Już chce w codzienności cię szukać,
Jak z wędrowcem, kiedy do gór szczytu swą stopą sięga,
Już chce iść z tobą,
Jak do ciebie najbliżej - już chce...!*

Paweł Niemojewski

Dla Przyjaciół i Zakochanych

*Nikt jej nie widzi,
Nie może dotknąć.
I nikt nie słyszy.
A ona jest.
Przenika poprzez zamknięte drzwi.
Przechodzi przez mury.
Przemienia ludzi i sprawy.
I każdy może ją czuć.
W dzień, w świetle księżycy i pod osłoną nocy.*

*Więc budzisz się ze snu,
witasz z nadzieją nowy dzień.
Zerkając na wschodzące słońce
odczuwasz ciepło jego promieni,
wierzysz w jasność poranka,
i wierzysz w to, że tego dnia
znów nad ziemią pochyli się niebo...*

Autor znany redakcji

Premie dla najlepszych uczniów

Imię i nazwisko ucznia	Klasa	Średnia ocen
Adam Stasicki	Ib	5,12
Agata Drewniak	IIb	5,19
Barbara Maśka	IIIb	5,08
Ewelina Piesiur	IIIa	5,00
Jakub Młodzik	Ib	5,06
Karolina Skipioł	IIIa	5,08
Katarzyna Waliczek	III d	5,08
Kaya Wieczorek	Ic	5,06
Mateusz Nowok	Ib	5,24
Michał Kosiba	IIa	4,93 + osiągnięcia sportowe
Mikołaj Mastrowski	Ib	5,00
Monika Wanot	III d	5,15
Patryk Kułagowski	Ia	5,00
Wojciech Pyś	Ib	5,00

Zwrot podatku akcyzowego od zakupionego paliwa rolniczego

Informujemy, że każdy rolnik, który chce odzyskać część pieniędzy wydanych na olej napędowy używany do produkcji rolnej powinien w terminie od **1 marca 2008 r. do 31 marca 2008 r.** złożyć odpowiedni wniosek do **Wójta Gminy w pokoju nr 205 II piętro w Urzędzie Gminy w Goczałkowicach-Zdroju** wraz faktu-

rami VAT stanowiącymi dowód zakupu olejowego w okresie od 1 września 2007 r. do 29 lutego 2008 r., Limit zwrotu podatku akcyzowego w 2008 r. wynosi 73,10 zł * ilość ha użytków rolnych. Pieniądze wypłacane będą w dniach: **2 - 31 maja 2008 r.** w przypadku pierwszego wniosku.

PROGRAM OGRANICZENIA NISKIEJ EMISJI

Przypominamy, że na terenie naszej Gminy kontynuowany jest program obniżenia niskiej emisji. Umowa z WFOŚiGW została przedłużona **do dnia 30 czerwca 2008 roku**, po tym terminie program zostanie zakończony. Informujemy, że dofinansowanie do modernizacji kotłowni może wynieść do 7 000 zł.

Wszystkich zainteresowanych wymianą kotła (modernizacją kotłowni) zapraszamy do punktu konsultacyjnego przy Szkole Podstawowej nr 1 od poniedziałku do piątku w godzinach od 15:30 do 19:00 tel. 032/2127526

OGŁOSZENIE O KONKURSIE

**Wójt Gminy
Goczałkowice-Zdrój**
ogłasza otwarty konkurs ofert
na realizację zadań
Publicznych w następujących
obszarach:

1. Ochrona i promocja zdrowia oraz przeciwdziałanie patologiom społecznym
2. Edukacja, oświata i wychowanie

I. Zakres rzeczowy zadania

W obszarze ochrona i promocja zdrowia oraz przeciwdziałanie patologiom społecznym:

1. Prowadzenie Świetlicy Terapeutycznej dla dzieci pochodzących z rodzin ubogich, zagrożonych alkoholizmem lub niewydolnych wychowawczo,
2. Kompleksowa pomoc rehabilitacyjno-terapeutyczna dla dzieci z upośledzeniem umysłowym, z terenu Gminy Goczałkowice-Zdrój, wraz z dowozem,
3. Sprawowanie opieki nad osobami schorowanymi, przewlekle chorymi oraz osobami w terminalnym okresie choroby nowotworowej,
4. Działania na rzecz wyrównywania szans osób niepełnosprawnych oraz osób z upośledzeniem umysłowym.

W obszarze edukacja, oświata i wychowanie:

1. Działania na rzecz wyrównywania szans edukacyjnych dzieci i młodzieży.

II. Wysokość środków przeznaczonych na realizację zadania

- 54.500 zł, w tym:
- na przeciwdziałanie patologiom społecznym - 15.000 zł
 - na realizację zadań w zakresie ochrony i promocji zdrowia - 24.500 zł
 - na realizację zadań w zakresie edukacji, oświaty i wychowania - 15.000 zł

III. Podmiotami uprawnionymi do złożenia oferty są:

1. organizacje pozarządowe w rozumieniu ustawy z dnia 24 kwietnia 2003r. o działalności pożytku publicznego i wolontariacie
2. podmioty wymienione w art. 3 ust.3 ustawy z dnia 24 kwietnia 2003r. o działalności pożytku publicznego i wolontariacie
3. jednostki podległe organom administracji publicznej lub

- przez nie nadzorowane
4. spółdzielnie socjalne.

IV. Zasady przyznawania dotacji:

1. Warunkiem przystąpienia do konkursu jest złożenie oferty w Sekretariacie Urzędu Gminy Goczałkowice-Zdrój, adres: 43-230 Goczałkowice-Zdrój ul. Szkolna 13.

2. Oferty należy składać na formularzu określonym w Rozporządzeniu Ministra Pracy i Polityki Społecznej z dnia 27 grudnia 2005r. w sprawie wzoru oferty realizacji zadania publicznego, ramowego wzoru umowy o wykonanie zadania publicznego i wzoru sprawozdania z wykonania tego zadania (Dz. U. Nr 264 poz. 2207).

3. Do oferty należy dołączyć następujące załączniki:

- 1) odpis z rejestru, wystawiony nie wcześniej niż 3 miesiące
- 2) statut
- 3) dokumenty potwierdzające umocowanie osób reprezentujących oferenta
- 4) sprawozdanie merytoryczne i finansowe za 2007r.
- 5) oświadczenie czy oferent jest płatnikiem podatku VAT
- 6) oświadczenie o nie prowadzeniu działalności gospodarczej w rozumieniu art. 9 ustawy o działalności pożytku publicznego i wolontariacie w odniesieniu do zadania publicznego będącego przedmiotem oferty
- 7) umowę partnerską lub oświadczenie partnera (w przypadku wskazania partnera w pkt. V.1. oferty)
4. W przypadku składania kserokopii dokumentów wymagane jest potwierdzenie „za zgodność z oryginałem” przez osoby upoważnione do reprezentacji.
5. Złożenie oferty nie jest równoznaczne z przyznaniem dotacji.

6. Kwota przyznanej dotacji może być mniejsza od wnioskowanej.

7. Wójt Gminy zastrzega sobie możliwość nierozstrzygnięcia konkursu.

V. Terminy i warunki realizacji zadania

1. Realizacja zadania nastąpi w 2008r.
2. Z budżetu Gminy mogą być dotowane zadania realizowane na terenie Gminy Goczałkowice-Zdrój lub zadania realizowane z udziałem osób zamieszkałych na terenie Gminy
3. Posiadanie przez oferenta odpowiednich zasobów lokalowych i organizacyjnych, a także kadrowych
4. Finansowy wkład własny na realizację zadania publicznego.

VI. Terminy składania ofert

Oferty należy składać w zamkniętych kopertach z napisem: „Konkurs na realizację zadań publicznych z zakresu - wpisać odpowiednio z zakresu rzeczowego określonego w pkt. I”, w Sekretariacie Urzędu Gminy w Goczałkowicach-Zdroju, ul. Szkolna 13, w terminie do dnia 15 marca 2008r.

VII. Termin, tryb i kryteria stosowane przy dokonywaniu wyboru ofert:

1. Rozpatrzenie i wybór ofert nastąpi w terminie do 14 dni po upływie terminu ich złożenia

2. Oferty niekompletne lub wypełnione nieprawidłowo albo złożone po terminie nie będą rozpatrywane.

3. Kryteria stosowane przy wyborze ofert:

- 1) wartość merytoryczna projektu: 0-5 pkt
- 2) dostępność realizowanego przedsięwzięcia dla mieszkańców, trwałość, przewidywana liczba odbiorców, zapotrzebowanie społeczne: 0-4 pkt
- 3) posiadane zasoby kadrowe, rzeczowe, lokalowe, sprzętowe: 0-4 pkt
- 4) kalkulacja kosztów realizacji planowanego zadania, inne źródła finansowania: 0-5 pkt
- 5) inne - doświadczenie w realizacji zadań o podobnym charakterze, udział partnerów: 0-2 pkt.

4. Oferty są oceniane przez Komisję Konkursową powołaną przez Wójta Gminy.

5. Decyzje o udzieleniu dotacji podejmuje Wójt Gminy w drodze zarządzenia, po zapoznaniu

się z opinią Komisji Konkursowej.

7. Wyniki konkursu ogłasza się przez wywieszenie informacji na tablicy ogłoszeń w Urzędzie Gminy oraz publikację w Biuletynie Informacji Publicznej.

8. O podjętych decyzjach składający ofertę są powiadamiani pisemnie.

9. Od podjętych decyzji nie przysługuje odwołanie.

VIII. Warunki zawarcia umowy:

- 1) złożenie oświadczenia w sprawie zobowiązania do prowadzenia wyodrębnionej dokumentacji finansowo-księgowej, zgodnie z zasadami określonymi w § 5 ramowego wzoru umowy o wykonanie zadania publicznego
- 2) w przypadku przyznania dotacji w wysokości innej niż wnioskowana - korekta kosztorysu projektu.

IX. Warunki przekazania dotacji:

- zawarcie umowy przed datą rozpoczęcia realizacji zadania umowy, z zachowaniem formy pisemnej, według wzoru określonego w Rozporządzeniu Ministra Pracy i Polityki Społecznej z dnia 27 grudnia 2005r. w sprawie wzoru oferty realizacji zadania publicznego, ramowego wzoru umowy o wykonanie zadania publicznego i wzoru sprawozdania z wykonania tego zadania (Dz. U. Nr 264 poz. 2207).

X. Pozostałe informacje

1. Podmiot dotowany po zakończeniu realizacji zadania jest zobowiązany do przedstawienia szczegółowego sprawozdania merytorycznego i finansowego z wykonanego zadania zgodnie ze wzorem określonym w Rozporządzeniu, o którym mowa w pkt. IX, w terminie 30 dni po upływie terminu, na który umowa została zawarta.

2. Wysokość środków publicznych przeznaczonych na realizację zadań publicznych w w/w obszarach 2007r. wyniosła 47.500 zł.

Rak jelita grubego może być trwale wyleczony

Rakowi można zapobiec, nie dopuścić do jego powstania i rozwoju. Rak jelita grubego w początkowych stadiach nie daje objawów. Nie ma żadnych dolegliwości, niczego niepokojącego się nie zauważa. Kiedy pojawią się objawy może być za późno! Jeśli przekroczyłeś 50. rok życia, a zwłaszcza jeśli ktoś z krewnych chorował na raka jelita grubego, rozpocząłeś wyścig z rakiem. Nie trać czasu. To właściwy moment. Poddaj się kolonoskopii, badaniu, które może uratować Twoje życie!

Program badań przesiewowych dla wczesnego wykrywania raka jelita grubego

Zamierzeniem Programu jest bezpłatne wykonanie kolonoskopii u zdrowych osób między 50. a 65. rokiem życia, bez istotnych objawów choroby jelita grubego, niezależnie od miejsca zamieszkania, rodzaju ubezpieczenia zdrowotnego (niezbędne jest jedynie posiadanie nr PESEL). Program finansowany jest ze środków Ministerstwa Zdrowia. Realizowany od 2000 roku. Obecnie w programie tym bierze udział około 80 ośrodków z całego kraju. Koordynatorem jest Klinika Gastroenterologii Centrum Onkologii - Instytut w Warszawie.

Fakty o raku jelita grubego

W Polsce co roku na raka jelita grubego zapada około 13 tysięcy osób. U większości nowotwór

rozpoznawany jest zbyt późno. Wyniki leczenia w Polsce należą do najgorszych w Europie (odsetek wyleczeń wynosi w Polsce ok. 25%, a w Europie Zachodniej do 60%). Wyniki leczenia raka wykrytego we wczesnym stadium są bardzo dobre - terapia daje pełne wyleczenie w 90% przypadków.

Czynniki ryzyka

Wiek: nowotwór występuje w każdym wieku, jednak najwięcej zachorowań zdarza się po 50. roku życia. Dieta i tryb życia: znaczenie ochronne może mieć wysiłek fizyczny, unikanie nadwagi, ograniczenie spożycia czerwonego mięsa, dbanie by dieta była bogata w witaminy i włókna roślinne.

Polipy: w dużej części są stanami przedrakowymi. Niemal wszystkie raki jelita grubego

rozwijają się na ich podłożu. Przemiana taka trwa długo - ok. 10 lat. Jest to czas, kiedy można bezpiecznie, bezoperacyjnie w trakcie badania kolonoskopowego, usuwać polipy unikając raka.

Ryzyko rodzinne: czynniki genetyczne mają znaczenie. Rodziny, w których zachorowania na raka jelita grubego są liczne, szczególnie w młodym wieku, powinny być objęte opieką Poradni Genetycznej.

Jak uchronić się przed rakiem jelita grubego?

- Poddawać się badaniom profilaktycznym. Prawdopodobnie optymalnym sposobem jest wykonywanie pełnej kolonoskopii raz na 10 lat. Inny sposób postępowania profilaktycznego polega na badaniu kału w poszukiwaniu krwi niewidocznej gołym okiem (tzw. testu na krew utajoną). Dopiero w następnym etapie wykonuje się kolonoskopię u tych, u których wykryta została obecność krwi. Trzeba jednak pamiętać, że czułość tej metody jest mniejsza niż kolonoskopia, i że badanie kału powinno być powtarzane do roku przez wiele lat, aby osiągnąć znaczenie profilaktyczne.
- Rozmawiać ze swoim lekarzem rodzinnym o ryzyku zachorowania na raka jelita grubego.
- Regularnie ćwiczyć, zdrowo się odżywiać, unikać nadwagi.

Co to jest kolonoskopia?

Jest to badanie endoskopowe jelita grubego, podczas którego giętkim i długim instrumentem optyczno-elektronicznym (tzw. kolonoskopem) możliwe jest obejrzenie wnętrza całego jelita grubego. Dodatkowo olbrzymią wartością badania jest możliwość bezbolesnego usuwania stanów przedrakowych - polipów.

Jak długo trwa badanie?

Czas badania na ogół nie przekracza 15 minut, czasem wydłuża się do 30 minut. Czy boli? Z reguły pacjent nie odczuwa większych dolegliwości poza uczuciem parcia i wzdęcia brzucha. Sporadycznie bywa bolesne, szczególnie u osób ze zrostami wewnątrz jamy brzusznej.

Wówczas możliwe jest znieczulenie.

Czy jest bezpiecznie?

Tak. Ryzyko istotnych powikłań (perforacja jelita, krwawienie) istnieje, ale jest minimalne tj. poniżej 0,1%.

Jak wygląda przygotowanie do badania?

Aby wnętrze jelita było dobrze widoczne, konieczne jest oczyszczenie z obecnej w nim zawartości. Do tego służą odpowiednie preparaty.

Informacje o Programie, ośrodkach wykonujących badania przesiewowe oraz w jaki sposób zapisać się na badania kolonoskopowe uzyskują Państwo:

- na stronie internetowej www.coi.waw.pl
- pod numerem telefonu automatycznego **022 546 3010**
- pod numerem telefonu informacyjnego **022 546 3080** (w godz. 9.00-14.00)

Informacja

Informujemy, że istnieje możliwość wykonania kolonoskopii czyli badania przesiewowego w kierunku raka jelita grubego w Szpitalu Powiatowym w Pszczynie w Gabinetce Endoskopii pokój nr 104, I piętro.

Badania wykonywane są w znieczuleniu ogólnym w **każdą sobotę** po spełnieniu określonych kryteriów.

Osoba kwalifikująca się musi być w przedziale wieku 50-65 lat lub 40-65 lat gdy w pokrewieństwie (ojciec, matka, brat, siostra) wystąpił rak jelita grubego. osoby nie miały wykonanej kolonoskopii przez ostatnie 10 lat.

Na badanie nie jest wymagane skierowanie, badanie jest bezpłatne.

Zapisy oraz szczegółowe informacje pod następującymi numerami telefonów:

tel. 032 210 30 21 wew. 206, kom. 602 759 797, kom. 603 883 571 w godz. od 8.00 do 14.00.

Oprac. lek med. Marek Czyż

NIE! Dla Alkoholików

Począwszy od marca br. Punkt Konsultacyjno-Terapeutyczny dla Osób Uzależnionych Członków Ich Rodzin działający w budynku Ośrodka Zdrowia przy ul. Wiślniej, rozszerza zakres świadczonych usług. Terapia prowadzona przez certyfikowanego specjalistę obejmuje następujące formy pomocy:

- konsultacje indywidualne dla wszystkich zgłaszających się oraz rozpoznanie problemów i poradnictwo
- terapia indywidualna dla osób uzależnionych
- terapia indywidualna dla Dorosłych Dzieci Alkoholików
- terapia indywidualna dla osób współuzależnionych
- terapia grupowa dla uzależnionych
- terapia grupowa dla współuzależnionych.

Jeśli masz problem ze sobą,
jeśli problem ma ktoś bliski

lub po prostu chcesz porozmawiać – PRZYJDŹ.

TU OTRZYMASZ POMOC

W każdy **poniedziałek w godz. 16.30 - 20.30.** oraz w **środy w godz. 13.30 - 15.30** czeka na Ciebie Certyfikowany Terapeuta Uzależnień – Maria Stróżniak

Można też skontaktować się telefonicznie – **0661 270 473**

Maria Ożarowska

OFERTY PRACY

Powiatowy Urząd Pracy w Pszczynie informuje, że aktualnie dysponuje ofertami pracy w następujących zawodach:

1. Nauczyciel języka angielskiego – wymagane wykształcenie wyższe kierunkowe oraz przygotowanie pedagogiczne (praca w Woli)
2. Asystent projektanta – wymagane wykształcenie średnie budowlane, znajomość AUTOCAD (praca w Pszczynie)
3. Pracownik produkcji ogrodniczej – wymagane wykształcenie średnie lub wyższe ogrodnicze, mile widziana znajomość fitopatologii i entomologii ogrodniczej (praca w Pszczynie Gospodarstwo Ogrodnicze M. Mularski – tel.032/3265820)
4. Pracownik produkcji ogrodniczej do działu technicznego - wymagane wykształcenie zawodowe, średnie mechaniczne, znajomość podstaw mechaniki oraz uprawnienia spawacza elektrycznego i gazowego (praca w Pszczynie – Gospodarstwo Ogrodnicze M. Mularski – tel. 032/3265820)
5. Intendent – wymagane wykształcenie zawodowe, średnie oraz staż pracy w zawodzie, prawo jazdy kat. B (praca w Pszczynie)
6. Technik technologii odzieży (pracownik do działu wzorcowni) – wymagane wykształcenie średnie kierunkowe oraz bardzo dobra znajomość obsługi komputera (praca w Pszczynie)
7. Kierownik magazynu, magazynier, operator formierki – wymagane wykształcenie zawodowe, średnie, obsługa komputera – dot. kierownika, uprawnienia na wózek widłowy – dot. magazyniera, wymagane orzeczenie o stopniu niepełnosprawności (praca w Porębie, tel.032/2120066)
8. Przedstawiciel handlowy - mile widziane doświadczenie, prawo jazdy kat. B (praca Jastrzębie Zdrój, Oświęcim)
9. Fryzjer – wymagane wykształcenie kierunkowe, mile widziany staż pracy (praca Żory, Rudołtowice)
10. Piekarz, cukiernik – wymagane wykształcenie kierunkowe, staż pracy mile widziany (praca w Goczałkowicach-Zdroju, Woli)
11. Stolarz – wymagane wykształcenie zawodowe kierunkowe, mile widziany staż pracy (Pielgrzymowice, ul. Cieszyńska 8 Usługi Stolarskie – Paraluk tel.032/4723089)
12. Elektryk – wymagane wykształcenie kierunkowe, staż pracy oraz uprawnienia SEP (praca w Pszczynie)
13. Kucharz – wymagane wykształcenie kierunkowe oraz staż pracy w zawodzie (praca w Pszczynie)
14. Kierownik budowy – wykształcenie średnie techniczne, min. 10-letni staż pracy, umiejętność kierowania zespołem (pracodawca z Pszczyny)
15. Majster budowlany – wymagany staż pracy w zawodzie (najlepiej branża drogowa) (pracodawca ze Studzionki)
16. Magazynier-kierowca – wykształcenie zawodowe, prawo jazdy kat.B (praca w Pszczynie)
17. Kierowca z kat. prawa jazdy C, C+E - wymagane świadectwo kwalifikacji, staż pracy w zawodzie (praca: kraj, zagranica)
18. Pracownik ochrony (licencja) – wymagane wykształcenie zawodowe, średnie oraz licencja pracownika ochrony (praca Wola, Bieruń, Czechowice Dz., Brzeszcze, Łędziny)

OGŁOSZENIE

Ośrodek Pomocy Społecznej w Goczałkowicach-Zdroju ogłasza nabór do udziału w projekcie systemowym finansowanym ze środków Europejskiego Funduszu Społecznego w ramach Programu Operacyjnego Kapitał Ludzki na lata 2007 - 2013, Priorytet VII – Promocja Integracji Społecznej, działanie 7.1. - Rozwój i Upowszechnianie Aktywnej Integracji, poddziałanie 7.1.1. - Rozwój i Upowszechnianie Aktywnej Integracji przez Ośrodek Pomocy Społecznej w Goczałkowicach-Zdroju.

Projekt skierowany jest do osób w wieku aktywności zawodowej (tj. 18- 60/65 lat), bezrobotnych, poszukujących pracy lub nie pozostających w zatrudnieniu, o niskich i zdezaktualizowanych kwalifikacjach, chcących powrócić na rynek pracy, zamieszkujących na terenie gminy Goczałkowice-Zdrój.

W ramach projektu oferujemy bezpłatnie:

- doradztwo zawodowe
- doradztwo psychologiczne
- doradztwo prawne
- szkolenia i kursy podnoszące i uaktualniające kwalifikacje zawodowe

Ponadto w ramach projektu refundowane będą koszty dojazdu na zajęcia.

Szczegółowe informacje na temat projektu oraz rekrutacji można uzyskać w:

Ośrodek Pomocy Społecznej w Goczałkowicach-Zdroju
ul. Szkolna 11, 43-230 Goczałkowice-Zdrój

Osoby do kontaktu:

Kierownik: Joanna Kotas
Aleksandra Machalica, Monika Rąba

Telefon Kontaktowy - 032/2107090,
w godz. 8.00 - 15.00

Spółka Wodna w Goczałkowicach-Zdroju

29 stycznia odbyło się zebranie Spółki Wodnej w Goczałkowicach-Zdroju, na którym zostało przedłożone sprawozdanie z działalności za rok 2007 (budżet), sprawozdanie komisji rewizyjnej za rok ubiegły, na podstawie którego udzielono Zarządowi absolutorium, podjęto uchwały oraz przedstawiono plan pracy na rok 2008.

W roku 2007 zebrano 12745,50 zł i uzyskano 2 200,00 zł dotacji z Urzędu Wojewódzkiego.

Ze zgromadzonych środków zrealizowano (za kwotę 14 154,56 zł):

- konserwację bieżącą Kana-

łu Rybackiego „Kanaar” na długości 2000 mb,

- wykonano odkrywki poszukiwawcze w rejonie ul. Warzywnej i ul. Powstańców Śląskich w celu zlokalizowania awarii drenarskich,

- naprawiono uszkodzoną drenarkę w rejonie od ul. Powstańców Śląskich do ul. Polnej (pola),

- udział w kosztach konserwacji gruntownej Kanału Rybackiego „Kanaar” na długości 900 mb od ul. Bór I do wlotu rowu melioracyjnego R7,

- konserwację gruntowną rowów melioracyjnych R-D, R-D-1, R-D-2 o łącznej długości 405 mb (tzw. Spólnik

nad Kanarem),

- konserwację gruntowną rowu melioracyjnego czołowego wzdłuż ul. Szkolnej na długości 33 mb

Ze środków Urzędu Gminy Goczałkowice-Zdrój wykonano (za kwotę 42 815,61 zł):

- odwodnienie terenu w rejonie ul. Warzywnej,

- dwukrotną konserwację bieżącą Potoku Goczałkowickiego na długości 3150 mb (wiosną i jesienią),

- udział w kosztach konserwacji gruntownej Kanału Rybackiego „Kanaar” (zgodnie z decyzją Starosty Pszczyńskiego),

- konserwację gruntowną rowu RA pomiędzy ulicami: Brzozową i Dębową w kierunku rzeki Wisły na długości 900 mb,

- konserwację bieżącą rowu przez Lasek Brzezina na długości 315 mb i rowu przy ul. Źródlanej,

- konserwację gruntowną rowu melioracyjnego od ul. Zimowej do ul. Głównej,

- usuwanie awarii drenarskich w ciągu ul. Polnej i ul. Solankowej.

Został podjęta uchwała o nowych stawkach: **13,00 zł od nieruchomości** (do 1 ha) i **9,00 zł od każdego rozpozczętego ha.**

Plany Spółki Wodnej w Goczałkowicach-Zdroju na rok 2008 są równie ambitne jak w roku ubiegłym, dlatego Zarząd Spółki prosi właścicieli nieruchomości oraz Władze Gminy o współpracę i pomoc w rozwiązywaniu naszych wspólnych problemów, jakimi są urządzenia melioracyjne (a czasem ich brak).

Zarząd Spółki Wodnej w Goczałkowicach-Zdroju dziękuje Władzom Gminy za okazaną pomoc oraz wszystkim właścicielom nieruchomości za dotychczasowe wpłaty na konto Spółki i prosi o kontynuację, by można było dalej prowadzić działalność statutową i rozwiązywać ważne problemy naszych mieszkańców.

Informacja

Członkowie Zarządu Spółki Wodnej w Goczałkowicach-Zdroju będą pełnili dyżury w dniach **4 marca** (wtorek), **11 marca** (wtorek) i **18 marca** (wtorek) **2008 r.**, w godz. **15.00 do 17.00**, pokój nr 205 (II piętro).

Wszelkie sprawy dotyczące działalności Spółki Wodnej (awarie, itp.) proszę składać za pośrednictwem sekretariatu lub w pokoju nr 205 Urzędu Gminy.

OCHRONA BEZDOMNYCH ZWIERZĄT

Ustawa z dnia 21 sierpnia 1997 r. o ochronie zwierząt nakłada na Gminy obowiązek zapewnienia opieki bezdomnym zwierzętom oraz ich wyłapywanie. W roku 2007 ten obowiązek był zlecony Schronisku dla zwierząt przy Rolniczej Spółdzielni Produkcyjnej w Rybniku, ul. Majątkowa 42, która wykazała, że dysponuje odpowiednim sprzętem specjalistycznym i samochodami, posiada obiekty oraz kwarantanny, koczki i wybiegi dla zwierząt, a także pokój zabiegowy, socjalny, kuchnię-zmywalnię, izolatkę dla chorych zwierząt, magazyny i 2 chłodnie, umowę z lekarzem weterynarii i odpowiednio przeszkolony personel. Zgodnie ze zleceniem do obowiązków RSP

należało:

1. dowóz, przyjęcie i przetrzymywanie bezpiecznych psów z terenu Gminy Goczałkowice-Zdrój,
2. zajmowanie się zwierzętami bezdomnymi, rannymi w wypadkach ulicznych z terenu Gminy,
3. lokowanie bezdomnych psów u mieszkańców chętnych do przyjęcia zwierzęcia do swojego domu w celu dalszego jego utrzymywania,
4. zapewnienie niezbędnej opieki weterynaryjnej przetrzymywanym zwierzętom,
5. zapewnienie podstawowych, niezbędnych warunków sanitarno-bytowych przetrzymywanym zwierzętom,
6. przetrzymywanie i obserwacja zwierząt podejrzanych o wściekliznę,

7. humanitarne traktowanie i usypianie zwierząt zgodnie z obowiązującymi przepisami,
8. utylizację padłych w schronisku zwierząt,
9. przekazywanie kwartalnych sprawozdań z realizacji umowy,
10. niezwłoczne podejmowanie działań na interwencje telefoniczne dotyczące bezpiecznych zwierząt z terenu Gminy,
11. raz w miesiącu objazd całej Gminy i wyłapywanie bezdomnych zwierząt, a w okresie wakacyjnym objazd dwa razy w miesiącu (w trzecią środę każdego miesiąca),
12. inne usługi związane z problemami bezpiecznych zwierząt. Z przedłożonego przez RSP w Rybniku spr-

wozдания wynika, że w **roku 2007** przeprowadzono: 28 interwencji, uśpiono 1 psa, przyjęto 9 psów do schroniska, przekazano 3 psy nowym opiekunom w ramach adopcji i przeprowadzono 8 akcji (udział w szczepieniu ochronnym). Regulowanie zjawiska bezdomnych zwierząt na terenie Gminy Goczałkowice-Zdrój w **roku 2008** zostało ponownie zlecone Schronisku dla zwierząt przy RSP w Rybniku. Wszelkie informacje dot. bezpiecznych, blakających się lub rannych psów, proszę kierować do Urzędu Gminy (tel. 0-32/7387038 wewn. 205, Krystyna Gimel).

3 marca br. rusza nabór wniosków na działanie „Ułatwianie startu młodym rolnikom”

Prezes Agencji Restrukturyzacji i Modernizacji Rolnictwa Dariusz Wojtasik, zgodnie ze złożoną na wczorajszej konferencji prasowej deklaracją, informuje, że od 3 marca 2008 roku rolnicy mogą składać wnioski o przyznanie pomocy w ramach działania „Ułatwianie startu młodym rolnikom” objętego Programem Rozwoju Obszarów Wiejskich na lata 2007-2013.

Warunki i tryb udzielania pomocy określa rozporządzenie Ministra Rolnictwa i Rozwoju Wsi z dnia 17 października 2007 r. w sprawie szczegółowych warunków i trybu przyznawania pomocy finansowej w ramach działania „Ułatwianie startu młodym rolnikom” objętego Programem Rozwoju Obszarów Wiejskich na lata 2007-2013 (Dz.U. nr 200, poz.1443 oraz z 2008 r. Nr 24, poz. 147).

Formularz wniosku o przyznanie pomocy oraz formularze niektórych załączników wraz z instrukcjami ich wypełniania są dostępne na stronach internetowych Agencji Restrukturyzacji i Modernizacji Rolnictwa www.arimr.gov.pl oraz Ministerstwa Rolnictwa i Rozwoju Wsi www.minrol.gov.pl. Można je również otrzymać w biurach powiatowych i oddziałach regionalnych Agencji Restrukturyzacji i Modernizacji Rolnictwa.

Wnioski o przyznanie pomocy składa się do dyrektora oddziału regionalnego ARiMR właściwego ze względu na miejsce położenia gospodarstwa. **W celu ułatwienia rolnikom złożenia wniosków, Agencja dopuszcza możliwość wysłania ich listem poleconym lub pocztą kurierską.** Można także złożyć je osobiście lub przez upoważnioną osobę.

Zgodnie z § 26a ww. rozporządzenia, w roku 2008, w okresie do dnia 30 czerwca, o przyznanie pomocy mogą ubiegać się wyłącznie osoby, które nabyły gospodarstwo rolne i rozpoczęły prowadzenie działalności rolniczej nie wcześniej niż w ciągu 14 miesięcy poprzedzających dzień złożenia wniosku o przyznanie pomocy. O pomoc w tym okresie mogą ubiegać się także wnioskodawcy, których małżonkowie rozpoczęli prowadzenie działalności rolniczej nie wcześniej niż 14 miesięcy przed złożeniem przez wnioskodawcę wniosku o pomoc.

Wnioski o przyznanie pomocy złożone w roku 2008, w okresie do 30 czerwca, w tym samym dniu, zostaną rozpatrzone zgodnie z kolejnością odpowiadającą dniu rozpoczęcia prowadzenia działalności rolniczej przez wnioskodawcę.

Termin składania wnio-

sków o przyznanie pomocy w danym roku realizacji PROW 2007-2013 upływa z końcem dnia roboczego następującego po dniu podania do publicznej wiadomości na stronie internetowej www.arimr.gov.pl informacji określającej, że zapotrzebowanie na środki finansowe wynikające z już złożonych wniosków w danym OR ARiMR osiągnęło co najmniej 120% dostępnych środków w danym województwie, lecz nie później niż w dniu 31 grudnia danego roku.

Więcej informacji na temat działania „Ułatwianie startu młodym rolnikom” można otrzymać w oddziałach regionalnych ARiMR (adresy znajdują się na stronie www.arimr.gov.pl) oraz pod numerem bezpłatnej infolinii 0 800 38 00 84.

Paweł Wojcieszak - Zastępca dyrektora Biura Prasowego

KOMUNIKATY NACZELNIKA URZĘDU SKARBOWEGO W PSZCZYNIE

KASY REJESTRUJĄCE

Naczelnik Urzędu Skarbowego w Pszczynie apeluje do podatników aby zapoznali się z treścią rozporządzenia Ministra Finansów z dnia 20 grudnia 2007 w sprawie kas rejestrujących. Weszło ono w życie z dniem 1 stycznia 2008 r. i zostało opublikowane w Dzienniku Ustaw nr 245 pod pozycją 1807.

Tekst rozporządzenia jest również dostępny na stronie internetowej Ministerstwa Finansów (www.mf.gov.pl).

Zgodnie z powyższym rozporządzeniem uległy przedłużeniu do 30 czerwca 2008r. wszystkie zwolnienia z obowiązku rejestrowania obrotu i podatku należnego za pomocą kasy rejestrującej czyli:

- zwolnienia przedmiotowe dotyczące czynności wymienionych w załączniku do rozporządzenia,
- zwolnienia podmiotowo-

przedmiotowe dla podatników, u których sprzedaż objęta zwolnieniem przedmiotowym od obowiązku stosowania kas przekracza 70% sprzedaży na rzecz osób fizycznych,

- zwolnienia podmiotowe dla podatników kontynuujących działalność, których obroty w 2007 r. nie przekroczyły kwoty 40.000 zł,

- zwolnienia dla podatników rozpoczynających działalność w 2008 r., które obowiązywać będą do chwili przekroczenia kwoty 20.000 zł ze sprzedaży na rzecz osób fizycznych,

- zwolnienia dotyczące niektórych podatników rozliczających się z podatku dochodowego w formie karty podatkowej.

Zwolnienia te dotyczyć będą tylko tych podatników, u których wcześniej nie powstał obowiązek ewidencjonowania obrotu za pomocą kasy rejestrującej.

Zgodnie z rozporządzeniem nadal zostały utrzymane wymogi bezwzględnego rejestrowania obrotu za pomocą kas rejestrujących w przypadku sprzedaży towarów i usług wymienionych w § 4 rozporządzenia tj. m.in.: w zakresie sprzedaży gazu płynnego, świadczenia usług przewozów osób i ładunków taksówkami, w zakresie pasażerskich przewozów regularnych i nieregularnych, gdzie nie stosuje się cen urzędowych za przejazd, przy dostawie zespołów, podzespołów i części zamiennych do samochodów, dostawie elektronicznego sprzętu powszechnego użytku oraz sprzętu fotograficznego, a także sprzedaży wyrobów z metali szlachetnych lub z udziałem tych metali, płyt CD i DVD oraz niektórych innych nagranych nośników informacyjnych (w tym zawierających oprogramowanie komputerowe), a także sprzedaży wszelkiego rodzaju paliw płynnych.

Utrzymane są również zasady korzystania z ulgi na zakup kas rejestrujących oraz przepisy dotyczące zwrotu tej ulgi w przypadku zaistnienia określonych zdarzeń. Proszę Podatników o zapoznanie się z treścią ww. rozporządzenia.

W przypadku problemów z interpretacją przepisów proszę dzwonić do tegoż organu podatkowego tel. nr (32) 449 2271 lub do Krajowej Informacji Podatkowej pod nr telefonu: 0 801 055 055 lub (22) 330 0330. Można również zwrócić się z wnioskiem o wydanie interpretacji indywidualnej do Dyrektora Izby Skarbowej w Katowicach (adres do korespondencji Biuro Krajowej Informacji Podatkowej w Bielsku-Białej ul. Traugutta 2a, 43-300 Bielsko-Biała).

**Na oryginale podpisał:
Naczelnik Urzędu Skarbowego w Pszczynie
mgr Bogusław Szarzyński**

INFORMATOR TELEFONICZNY

- **URZĄD GMINY** - tel. 2107185, 7387038, 7387046, 7387054, 7387125, fax 2107306. Godziny urzędowania: od poniedziałku do piątku od godz. 7.00 do 15.00, we wtorki od 9.00 do 17.00. W czwartki interesanci przyjmowani są od godz. 12.00.
- **KASA WRAZ Z AGENCJĄ BANKU PKO BP SA W BUDYNKU URZĘDU GMINY** – czynna od poniedziałku do piątku w godzinach od 8.30 do 15.30, we wtorek od 9.00 do 17.00
- **WÓJT PRZYJMUJE MIESZKAŃCÓW** w sprawie skarg i wniosków we wtorki od godz. 15.00 do 17.00, w czwartki od godz. 13.30 do 15.00.
- **OŚRODEK POMOCY SPOŁECZNEJ** - ul. Szkolna 11, tel./fax 2107090. Godz. urzędowania: od poniedziałku do piątku od 7.00 do 16.00, dyżur pracowników socjalnych w piątek od 8.00 do 16.00. W czwartki interesanci przyjmowani są od godz. 14.00. **Komórka Świadczeń Rodziny przy OPS** - ul. Szkolna 11, tel./fax 2107090. Godz. urzędowania: od poniedziałku do piątku od 7.00 do 15.00, we wtorek od 8.00 do 16.30.
- **GMINNY OŚRODEK KULTURY** ul. Szkolna 13, tel. 2107838, urządzuje od poniedziałku do piątku w godz. 8.00 - 20.00.
- **GMINNY OŚRODEK SPORTU i REKREACJI** ul. Powstańców Śl. 3, tel./fax 2127424, urządzuje od poniedziałku do piątku w godz. 8.00 - 22.00.
- **POLICJA** - w Pszczynie: tel. 2104091
- **STRAŻ POŻARNA** - w Pszczynie: tel. 2102081 lub 998.
- **POGOTOWIE RATUNKOWE** - w Pszczynie - tel. 2103715 lub 999.
- **POGOTOWIE ENERGETYCZNE** - 991.
- **POGOTOWIE GAZOWE** - w Pszczynie - tel. 2103314, 2105051, 992.
- **APTEKA „Pod Eskulapem”** - tel. 2107394, czynna od poniedziałku do piątku w godz. 8.00 do 17.00, w sobotę od 8.00 do 14.00.
- **APTEKA „Św. Jacka”** - tel. 2107187
- **OŚRODEK ZDROWIA** - tel. 2107214.
- **CAŁODOBOWA LECZNICA DLA ZWIERZĄT**- Goczałkowice-Zdrój ul. Brzozowa 52 - tel. 2107255.
- **GABINET WETERYNARYJNY** - Goczałkowice-Zdrój ul. Główna 39, tel. 2107313 – czynny codziennie.
- **GMINNA BIBLIOTEKA PUBLICZNA** - ul. Szkolna 13 czynna w poniedziałek: 10.00 -17.00, wtorek: 9.00 - 19.00, środa: 10.00 - 17.00, piątek: 9.00 -15.00 - tel. 2107739.
- **POCZTA** - tel. 4491145, fax. 4491146.

ZGŁASZANIE AWARII:

- **AWARII OŚWIETLENIA ULICZNEGO** - z podaniem ulicy i numeru posesji. Pogotowie Energetyczne: 991 i AZK: 2127021.
- **USZKODZENIE NAWIERZCHNI DRÓG** - w pokoju nr 209 lub 205 Urzędu Gminy.
- **POTRZEBY OCZYSZCZANIA ULIC I WYWOZU ŚMIECI**
 - Zakład Oczyszczeniowy M. Chudek, 43-230 Goczałkowice-Zdrój, ul. Bór I/1 - tel. kom. 0603779645
 - Przedsiębiorstwo Inżynierii Komunalnej, 43-200 Pszczyna ul. Zdrojowa (były hotel WZD), tel. 2102086
 - Zakład Usługowo-Handlowo-Produkcyjny KOM-GAZ, 43-502 Czechowice-Dziedzice, ul. Legionów 85
 - Eko-Plus, 43-502 Czechowice-Dziedzice, ul. Ślepa 10, tel./fax: 0322159055
- **AWARIE SIECI KANALIZACYJNEJ** - Zakład Oczyszczeniowy Marcin Chudek, 43-230 Goczałkowice-Zdrój, ul. Bór I/1 - tel. kom. 0603779645.
- **AWARIE SIECI WODNEJ** - w godz. 7.00 - 15.00 - tel. 2127021, 7387038, 2107185; po godz. 15.00 - tel. 603 914383; w soboty, niedziele i święta - tel. 605288662, 603 914383

Ogłoszenie

Parafialny Fundusz Stypendialny Stowarzyszenia Rodzin Katolickich w Goczałkowicach Zdroju przyjmuje wnioski o Stypendia na drugi semestr roku szkolnego 2007/2008.

Wnioski przyjmowane będą od 25.02. 2008 do 15.03. 2008r.

Wnioski można pobrać ze strony internetowej Funduszu : <http://www.pfs.goczalkowicezdroj.pl/> Lub odebrać w pok. 205 Urzędu Gminy Goczałkowice Zdrój.

Stypendyści Funduszu którym przyznano stypendium na I semestr proszeni są o dostarczenie kserokopii ocen za I sem. również do 15.03.2008r.

Stypendia na drugi semestr będą finansowane w całości z dotacji Fundacji im Stefana Batorego – Warszawa która środki na nasze stypendia uzyskuje z odpisów 1% podatku .

Parafialny Fundusz Stypendialny zwraca się z prośbą o przekazanie 1% swoich podatków przy

wypełnieniu deklaracji podatkowych na konto Fundacji im. Stefana Batorego.

Jak przekazać wpłatę 1% na Fundację Batorego

Tym razem operacja przekazania wpłaty jest dużo prostsza niż w latach poprzednich. Wystarczy, że wypełniając formularz PIT, wpiszą Państwo w rubryce **Wniosek o przekazanie 1% podatku należnego na rzecz organizacji pożytku publicznego (OPP)** (rubryka O w PIT 28, P w PIT 36, O w PIT 36L, I w PIT 37 i H w PIT 38) nazwę: **Fundacja im. Stefana Batorego i Nr KRS 101194** (numer wpisu Fundacji do Krajowego Rejestru Sądowego) oraz **wysokość wpłaty** stanowiącej równowartość 1% podatku należnego za rok 2007. Środki na nasze konto przeleje za Państwa urząd skarbowy.

Rada Parafialnego Funduszu Stypendialnego

POWIATOWY PUNKT ZBIÓRKI OPON

Godziny otwarcia Powiatowego Punktu Zbiórki Opon, który znajduje się w Goczałkowicach-Zdroju przy ulicy Uzdrawiskowej (przepompownia główna):

Poniedziałek - od 14.00 do 18.00

Środa - od 14.00 do 18.00

Piątek - od 14.00 do 18.00

lub po wcześniejszym skontaktowaniu się z osobą obsługującą punkt tel. 0-32 2107208.

DYŻURY DZIELNICOWEGO

Dzielnicowy, st. asp., Tadeusz Dubrawski przyjmuje interesantów w budynku, który znajduje się w Goczałkowicach-Zdroju przy ulicy Uzdrawiskowej, za Dyrekcją WORR.

Poniedziałek - od 17.00 do 19.00

Środa - od 9.00 do 12.00

Czwartek - od 16.00 do 19.00

Kontakt telefoniczny: 609 595 652

Ogłoszenie

Towarzystwo Społeczno-Gospodarcze "Inicjatywa" poszukuje woźnicy. Zainteresowanych współpracą prosimy o kontakt : nr tel. 0697909837

Zarząd TSG „Inicjatywa”

**Wiadomości
Goczałkowickie**

CZASOPISMO SAMORZĄDOWE GMINY GOCZAŁKOWICE-ZDRÓJ,
UL. SZKOLNA 13, TEL. 2107185, 7387038, 7387046, 7387054, 7387125,
FAX: 2107306. E-MAIL: GMINA@GOCZALKOWICEZDROJ.PL REDAGUJE
ZESPÓŁ. ADRES REDAKCJI I WYDAWCY: 43-230 GOCZAŁKOWICE-
ZDRÓJ, UL. SZKOLNA 13. OPRACOWANIE GRAFICZNE: MARIA
OŻAROWSKA, SKŁAD I ŁAMANIE: TECHNOGRAF, 43-200 PSZCZYNA
UL. KĘDZIORA 19. DRUK: ARTISCO, 43-230 GOCZAŁKOWICE-ZDRÓJ, UL. SZKOLNA 81A. REDAKCJA
NIE ZWRACA MATERIAŁÓW NIE ZAMÓWIONYCH, ZASTRZEGA SOBIE PRAWO SKRACANIA
I OPRACOWYWANIA NADESŁANYCH TEKSTÓW ORAZ ZMIANY TYTUŁÓW.
NAKLAD: 1000 EGZEMPLARZY.